



SPRÁVA

Rozbor pracovných úrazov, ochorení súvisiacich s prácou a závažných priemyselných havárií v organizáciách v pôsobnosti inšpekcie práce za rok 2017

Číslo úlohy : 402

Správu predkladá : Ing. Peter Klec - vedúci inšpektor práce
Katarína Zajacová – referent informatiky

Správu schválil: Ing. Daniel Hrabko - hlavný inšpektor práce

Rozdeľovník: 1 x NIP Košice
1 x IP Prešov

Úvod

Správa podáva ucelený prehľad o počte registrovaných pracovných úrazov, ochorení súvisiacich s prácou a závažných priemyselných havárií v organizáciách v pôsobnosti inšpekcie práce za rok 2017.

Cieľom podrobnej analýzy pracovných úrazov je určenie a identifikácia ich najčastejších zdrojov a príčin, vrátane identifikácie najrizikovejších profesií a odvetví, ktorým je potrebné venovať zvýšenú pozornosť na zaistenie podmienok bezpečnej práce zamestnancov.

Zákonník práce v § 195 ods. 2 definuje pracovný úraz ako poškodenie zdravia, ktoré bolo zamestnancovi spôsobené pri plnení úloh alebo v priamej súvislosti s ním nezávisle od jeho vôle, krátkodobým, náhlym a násilným pôsobením vonkajších vplyvov. Pracovným úrazom nie je úraz, ktorý zamestnanec utrpel na ceste do zamestnania a späť.

Registrovaný pracovný úraz (ďalej RPÚ) je v zmysle § 17 ods. 4 zákona č. 124/2006 Z. z. o bezpečnosti a ochrane zdravia pri práci a o zmene a doplnení niektorých zákonov v znení neskorších predpisov (ďalej len zákona č.124/2006 Z. z.) pracovný úraz, ktorým bola spôsobená pracovná neschopnosť zamestnanca trvajúca viac ako tri dni alebo smrť zamestnanca, ku ktorej došlo následkom pracovného úrazu.

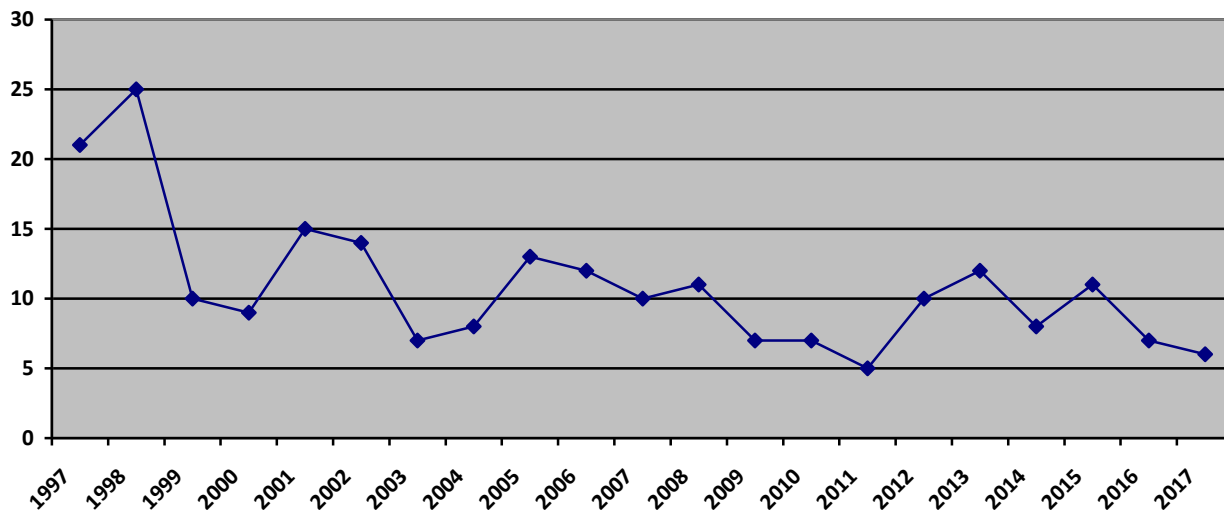
Inšpektorát práce v zmysle § 7 ods. 3 písm. b) zákona č. 125/2006 Z. z. o inšpekcii práce a o zmene a doplnení zákona č. 82/2005 Z. z. o nelegálnej práci a nelegálnom zamestnávaní a o zmene a doplnení niektorých zákonov v znení neskorších predpisov (ďalej len zákona č.125/2006 Z. z.) vyšetruje príčiny vzniku pracovného úrazu, ktorým bola spôsobená smrť alebo ťažká ujma na zdraví, príčiny vzniku závažnej priemyselnej havárie, bezpečnostné, technické a organizačné príčiny vzniku choroby z povolania a ohrozenia chorobou z povolania, vedie ich evidenciu a podľa potreby vyšetruje príčiny vzniku aj ostatných pracovných úrazov.

Inšpektoráty práce majú zákonnú povinnosť vyšetrovať len závažné pracovné úrazy s následkom smrti a závažné pracovné úrazy s ťažkou ujmom na zdraví.

1. Závažné pracovné úrazy s následkom smrti

V roku 2017 v územnej pôsobnosti Inšpektorátu práce Prešov (ďalej len IP Prešov) došlo k 6 závažným pracovným úrazom s následkom smrti (ďalej len SPÚ), čo predstavuje oproti roku 2016 pokles o jeden prípad (pokles SPÚ o 14,28 %). Z hľadiska dlhodobého vývoja SPÚ rok 2017 po roku 2011 (5 SPÚ) bol rokom s druhým najnižším počtom evidovaných SPÚ za posledných 20 rokov.

Vývoj počtu SPÚ v organizáciách patriacich do pôsobnosti IP Prešov od roku 1997 do roku 2017 znázorňuje nasledujúci graf:



Členenie SPÚ podľa zdroja úrazu:

Zdroje sú prvou základnou skupinou úrazových znakov. Za zdroj úrazu sa považuje predmet, látka, alebo energia, prípadne človek, prírodný živý, ktorý svojím náhlým vonkajším pôsobením privodil úraz zamestnanca priamo alebo nepriamo tým, že pri jeho činnosti, prípadne pri náhodnom styku s ním, bol bezprostredným podnetom vzniku pracovného úrazu.

Hlavné zdrojové skupiny:

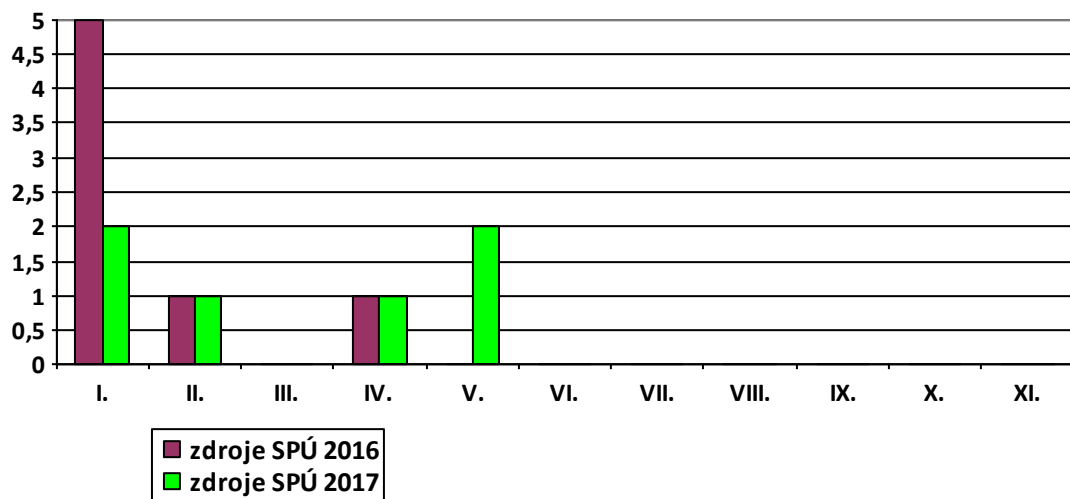
- I. Dopravné prostriedky
- II. Zdvíhadlá a dopravníky, zdvíhacie a dopravné pomôcky
- III. Stroje – hnacie, pomocné, obrábacie a pracovné
- IV. Pracovné, prípadne cestné dopravné priestory ako zdroje pádov zamestnancov
- V. Materiál, bremená, predmety
- VI. Nástroje, nástroje, ručne ovládané strojčeky a prístroje
- VII. Priemyselné škodliviny, horúce látky a predmety, oheň a výbušniny
- VIII. Kotly, nádoby a vedenia (potrubie) pod tlakom
- IX. Elektrina
- X. Ľudia, zvieratá a prírodné živly
- XI. Iné zdroje

Zdrojové skupiny vrátane ich percentuálneho podielu na celkovom počte SPÚ za rok 2017 sú uvedené v nasledujúcej tabuľke:

kód	Hlavná zdrojová skupina	Počet	Podiel %
I.	Dopravné prostriedky	2	33,33 %
II.	Zdvíhadlá a dopravníky, zdvíhacie a dopravné pomôcky	1	16,66 %
IV.	Pracovné, prípadne cestné dopravné priestory ako zdroje pádov zamestnancov	1	16,66 %
V.	Materiál, bremená, predmety	2	33,33 %

Najčastejším zdrojom SPÚ v hodnotenom roku 2017 boli dopravné prostriedky (prevrátenie a pritlačenie cestným motorovým vozidlom a vypadnutie z plte do vody a následné utopenie sa) a neodborná manipulácia s bremenami, materiálom (zasiachnutie sťahovanými kmeňmi stromov pri sústreďovaní dreva LKT a vystrelenie krytu pri oprave klimatizácie osobného vozidla). V týchto dvoch hlavných zdrojových skupinách I. a V. boli zaznamenané po 2 SPÚ, čo predstavuje 66,66 % podiel z celkového počtu SPÚ v roku 2017.

Výskyt SPÚ v roku 2017 a v roku 2016 v členení podľa hlavných zdrojových skupín znázorňuje nasledujúci graf:



Pre posúdenie podielu konkrétnych zdrojových podskupín na celkovom počte vzniknutých SPÚ v roku 2017 uvádzame vnútornú štruktúru vybraných zdrojových skupín podľa počtu spôsobených SPÚ:

I.	Dopravné prostriedky	Počet	Podiel %
I - 01	Vodné dopravné prostriedky	1	16,66 %
I - 02	Cestné motorové dopravné prostriedky	1	16,66 %
II.	Zdvíhadlá a dopravníky, zdvíhacie a dopravné pomôcky	Počet	Podiel %

II - 10	Dopravníky vrátane vnútropodnikových dráh	1	16,66 %
IV.	Pracovné, prípadne cestné dopravné priestory ako zdroje pádov zamestnancov	Počet	Podiel %
IV - 46	Ostatné zvýšené pracoviská	1	16,66 %
V.	Materiál, bremená, predmety	Počet	Podiel %
Vb - 50	Bremená (premiestňované alebo inak manipulované predmety) – úrazy bremenami	1	16,66 %
Vc - 52	Drobné úlomky z materiálu	1	16,66 %

Podrobnejšie členenie SPÚ podľa zdrojových skupín v roku 2017 a ich porovnanie s rokom 2016 je uvedené v tabuľke č. 1 samostatnej prílohy Tabuľkové prílohy a grafy k rozboru.

Členenie SPÚ podľa príčiny úrazu

Klasifikačné schéma príčin úrazov sa člení na 14 základných skupín, v rámci ktorých možno rozlíšiť tri hlavné skupiny samostatnej povahy, a to:

- Príčiny, za ktoré nesie zodpovednosť zamestnávateľ (príčiny patriace do skupiny 1 – 7),
- Príčiny, za ktoré nesie zodpovednosť zamestnanec (príčiny patriace do skupiny 8 – 10),
- Iné príčiny – (príčiny patriace do skupiny 11 -14).

Príčiny pracovného úrazu:

1. Chybný alebo nepriaznivý stav zdroja úrazu (nie pracoviska),
2. Chýbajúce alebo nedostatočné ochranné zariadenie a zabezpečenie,
3. Nepridelené, nedostatočné alebo nevhodné osobné ochranné pracovné prostriedky,
4. Nepriaznivý stav alebo chybné usporiadanie pracoviska alebo komunikácie (aj keď je pracovisko zdrojom úrazu),
5. Nedostatky v osvetlení a viditeľnosti, nepriaznivé vplyvy hluku, otrasov a škodlivého ovzdušia na pracovisku alebo na komunikácii,
6. Nesprávna organizácia práce,
7. Neoboznámenie sa s podmienkami bezpečnej práce a nedostatok potrebnej kvalifikácie (napr. teoretických vedomostí, šikovnosti, zručnosti, prispôsobenia),
8. Používanie nebezpečných postupov alebo spôsobov práce vrátane konania bez oprávnenia, proti príkazu, zákazu a pokynom, zotrúvanie v ohrozenom priestore,
9. Odstránenie alebo nepoužívanie predpísaných bezpečnostných zariadení a ochranných opatrení,
10. Nepoužívanie alebo nesprávne používanie predpísaných a pridelených osobných ochranných pracovných prostriedkov,
11. Ohrozenie inými osobami, napr. odvedenie pozornosti pri práci, žarty, hádky, iné nesprávne a nebezpečné konanie,

12. Nedostatky osobných predpokladov na riadny pracovný výkon
(napr. chýbajúce telesné predpoklady, zmyslové nedostatky, nepriaznivé osobné vlastnosti a okamžité psychofyziologické stavy),
13. Ohrozenie zvieratami a prírodnými živlami,
14. Nezistené príčiny.

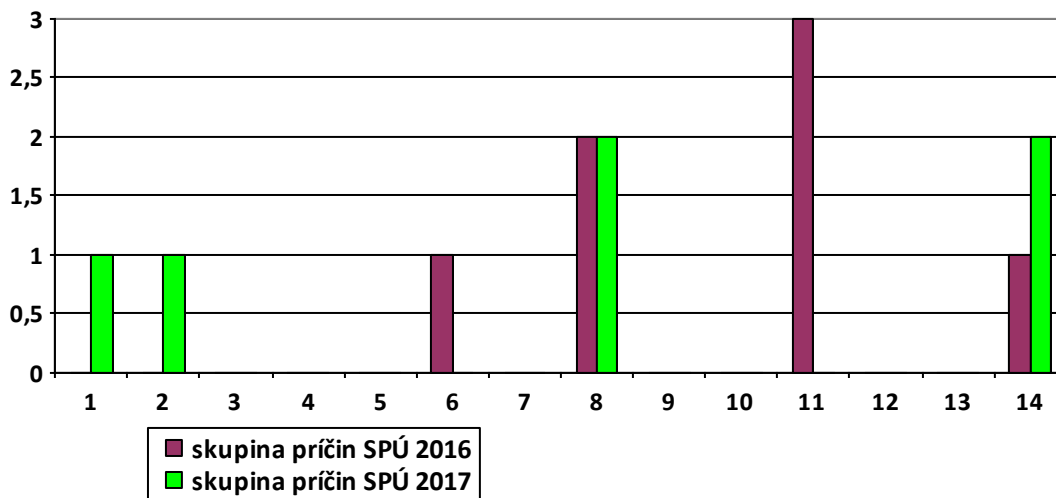
Zistené príčiny vrátane ich percentuálneho podielu na celkovom počte SPÚ za rok 2017 sú uvedené v nasledujúcej tabuľke:

kód	Základné skupiny príčin pracovných úrazov	Počet	Podiel %
14	Nezistené príčiny	2	33,33 %
8	Používanie nebezpečných postupov alebo spôsobov práce vrátane konania bez oprávnenia, proti príkazu, zákazu a pokynom, zotrvávanie v ohrozenom priestore	2	33,33 %
2	Chýbajúce alebo nedostatočné ochranné zariadenie a zabezpečenie	1	16,66 %
1	Chybný alebo nepriaznivý stav zdroja úrazu (nie pracoviska)	1	16,66 %

V roku 2017 bola v dvoch prípadoch SPÚ určená nezistená príčina SPÚ, ktorých vyšetovanie pre zložitosť preukazovania skutočností súvisiacich s pracovným úrazom ku dňu vypracovania správy ešte nebolo ukončené. Z toho jeden SPÚ vyšetruje iný inšpektorát práce. K najpočetnejším príčinám vzniku SPÚ (2 prípady) je možné zaradiť aj príčiny, v prípade ktorých niesli zodpovednosť samotní zamestnanci tým, že používali nebezpečné postupy alebo spôsoby práce vrátane toho, že konali proti príkazu, zákazu a pokynom alebo zotrvali v ohrozenom priestore. Chybný alebo nepriaznivý stav zdroja úrazu bol zistenou príčinou v prípade 1 SPÚ (klimatizačné zariadenie na osobnom vozidle). Príčiny SPÚ, za ktoré niesol zodpovednosť zamestnávateľ, sa v roku 2017 zistili len v jednom prípade – príčinou SPÚ v súvislosti s vtiahnutím do priestoru súpravy dopravníkových pásov v čase prípravy na opravu bolo nedostatočné ochranné zariadenie a zabezpečenie. Príčinu vzniku SPÚ, za ktorú niesol zodpovednosť zamestnávateľ, vyšetieval iný inšpektorát práce.

Pri vyšetovaní SPÚ v hodnotenom roku 2017 bol zistený jeden prípad, kedy zamestnanec, ktorý utrpel SPÚ, vykonával svoju prácu pod vplyvom alkoholu.

Výskyt SPÚ v roku 2017 a v roku 2016 v členení podľa zistených príčin znázorňuje nasledujúci graf:



Podrobnejšie členenie SPÚ podľa zistených príčin v roku 2017 a ich porovnanie s rokom 2016 je uvedené v tabuľke č.4 samostatnej prílohy Tabuľkové prílohy a grafy k rozboru.

Členenie SPÚ podľa odvetvovej klasifikácie ekonomických činností (SK NACE)

V roku 2017 podľa druhu prevažujúcej ekonomickej činnosti zamestnávateľských organizácií vyplýva, že výskyt SPÚ podľa odvetvovej klasifikácie ekonomických činností (SK NACE) bol zaznamenaný v nasledovných odvetviach:

kód	SK NACE	Počet	Podiel %
C	Priemyselná výroba	2	33,33 %
G	Veľkoobchod a maloobchod; oprava motorových vozidiel	2	33,33 %
H	Doprava a skladovanie	1	16,66 %
O	Verejná správa a obrana, povinné sociálne zabezpečenie	1	16,66 %

Členenie SPÚ v roku 2017 a v roku 2016 podľa odvetvovej klasifikácie ekonomických činností (SK NACE) je uvedené v tabuľke č. 7 samostatnej prílohy Tabuľkové prílohy a grafy k rozboru.

Členenie SPÚ z hľadiska vykonávanej profesie a pracovného zaradenia (druhu práce) poškodených

Z hľadiska vykonávanej profesie a pracovného zaradenia (druhu práce) poškodených možno konštatovať, že v roku 2017 sme po 2 SPÚ zaznamenali u vodičov a obsluhy pojazdných strojových zariadení (kód 83) a u kvalifikovaných robotníkov v hutníctve (kód 72). Po jednom SPÚ utrpeli pracovníci v osobných službách (kód 51) a pomocní pracovní v ťaž. stav. (kód 93).

Členenie SPÚ z hľadiska druhu zranenia a zranenej časti tela poškodeného

Z hľadiska druhu zranenia a zranenej časti tela poškodeného možno konštatovať, že v roku 2017 sme zaznamenali pri SPÚ tieto poranenia

000 – neznámy alebo neurčený druh zranenia – 2 zranenia,
022 – otvorené zlomeniny – 1 zranenie,
052 – vnútorné poranenia – 1 zranenie,
089 – iné typy topenia a dusenia – 1 zranenie,
999 – iné špecifické poranenia – 1 zranenie.

Zranené časti tela pri SPÚ

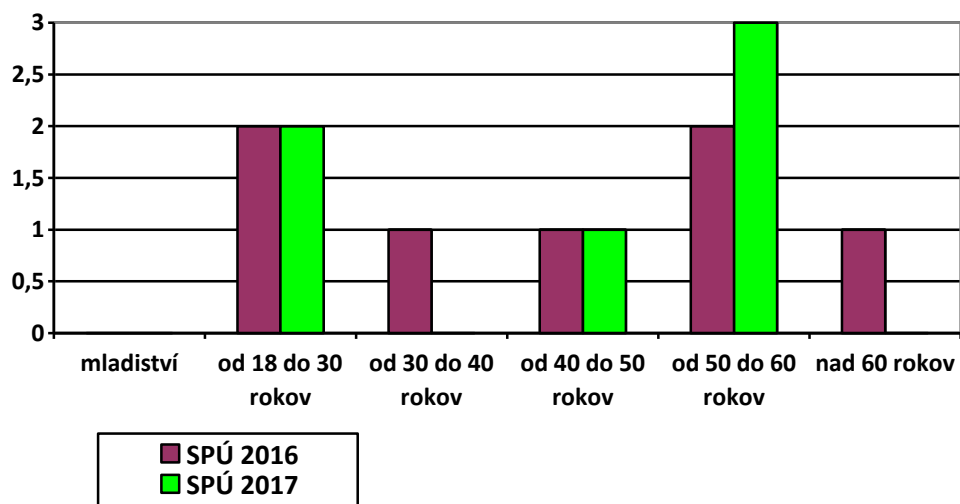
00 – poranená časť tela nešpecifikovaná – 2 zranenia,
11 – hlava, mozog, lebečné nervy a cievy – 1 zranenie,
12 – tvárová časť – 1 zranenie,
68 – dolné končatiny – viac poškodených oblastí – 1 zranenie,
99 – telo – iná poranená časť – 1 zranenie.

Členenie SPÚ podľa pohlavia a vekovej kategórie zamestnancov, ktorí utrpeli pracovný úraz

V roku 2017 bolo všetkých 6 SPÚ evidovaných u mužov.

Z hľadiska vekovej štruktúry najviac SPÚ utrpeli zamestnanci patriaci do vekovej kategórie od 50 do 60 rokov (3 prípady), druhú skupinu tvorili zamestnanci patriaci do vekovej kategórie od 18 do 30 rokov (2 prípady). U mladistvých zamestnancov nebol evidovaný žiaden SPÚ.

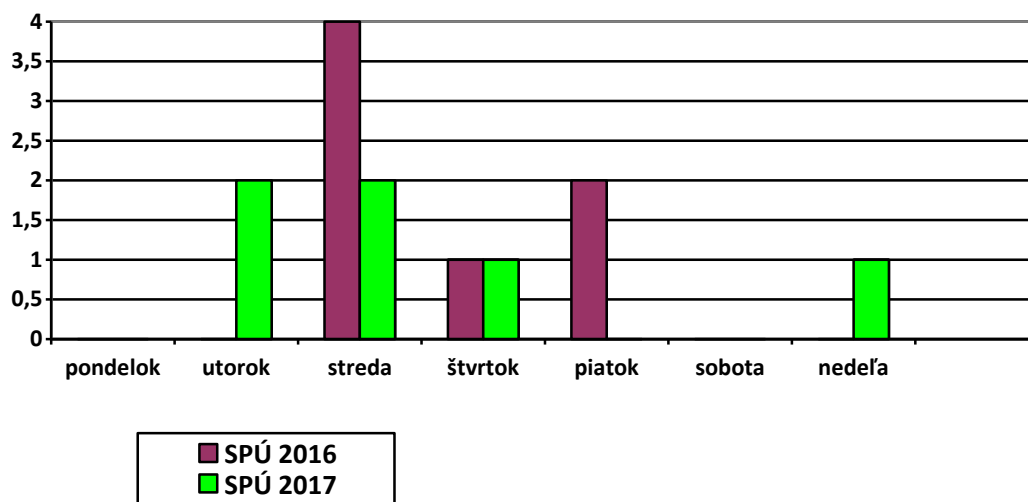
Výskyt SPÚ v roku 2017 a v roku 2016 v členení podľa veku znázorňuje nasledujúci graf.



Členenie SPÚ podľa dňa v týždni, kedy sa pracovný úraz stal

V roku 2017 sa najviac SPÚ stalo v utorok a stredu (po 2 prípady, 2 x 33,33 %), vo štvrtok a v nedeľu sa stal 1 SPÚ (po 1 prípad, 2 x 16,66 %). SPÚ v roku 2017 sme nezaznamenali v pondelok, piatok a sobotu.

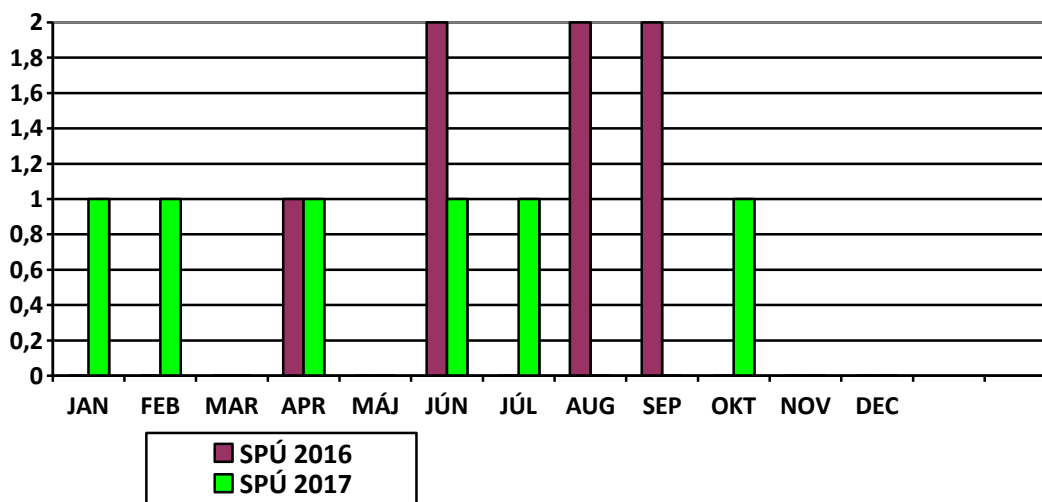
Výskyt SPÚ v roku 2017 a v roku 2016 v členení podľa dní v týždni znázorňuje nasledujúci graf:



Členenie SPÚ podľa mesiaca v roku, kedy sa pracovný úraz stal

Zo štruktúry SPÚ podľa mesiaca vzniku úrazu vyplýva, že po jednom SPÚ sa stal v mesiacoch január, február, apríl, jún, júl a október.

Výskyt SPÚ v roku 2017 a v roku 2016 v členení podľa mesiaca v roku znázorňuje nasledujúci graf:

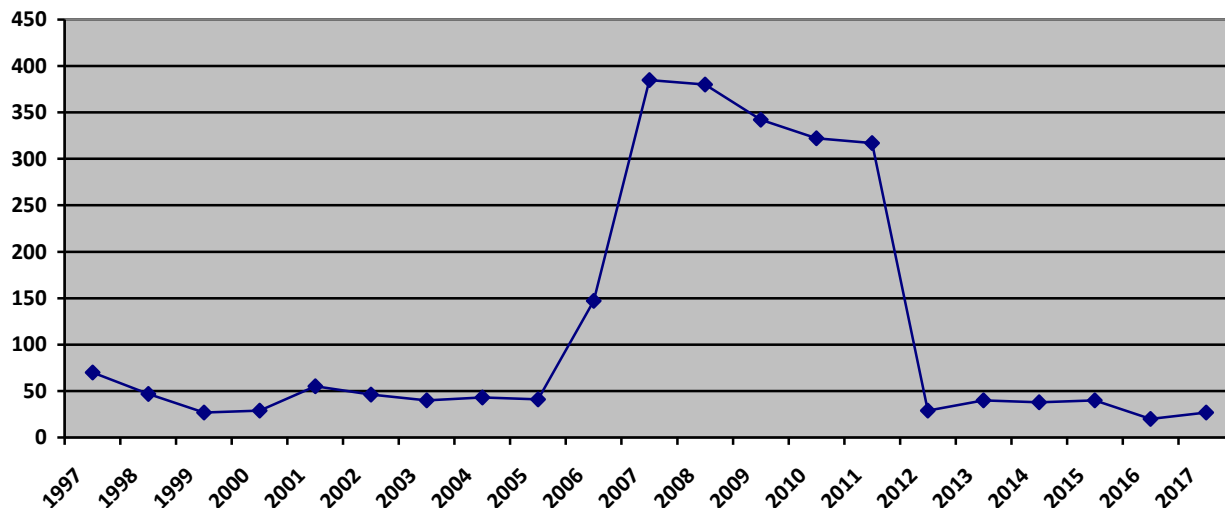


2. Závažné pracovné úrazy s ťažkou ujmom na zdraví

Ťažká ujma na zdraví je vážna porucha zdravia alebo vážne ochorenie, a to: zmrzačenie, strata alebo podstatné zníženie pracovnej spôsobilosti, ochromenie údu, strata alebo podstatné oslabenie funkcie zmyslového ústrojenstva, poškodenie dôležitého orgánu, zohyzdenie, vyvolanie potratu alebo usmrtenie plodu, alebo mučivé útrapy.

V roku 2017 v organizáciách patriacich do pôsobnosti dozoru IP Prešov došlo k 27 závažným pracovným úrazom s ťažkou ujmom na zdraví (ďalej ŤUZ), čo predstavuje oproti roku 2016 nárast o 7 prípadov. Z hľadiska dlhodobého vývoja ŤUZ rok 2017 spolu s rokom 1999 predstavuje v poradí druhý rok s najnižším počtom zaznamenaných ŤUZ za posledných 20 rokov. Len v predchádzajúcom roku 2016 bol zaznamenaných najnižší počet ŤUZ v počte 20.

Vývoj ŤUZ od roku 1997 do roku 2017 znázorňuje nasledujúci graf:



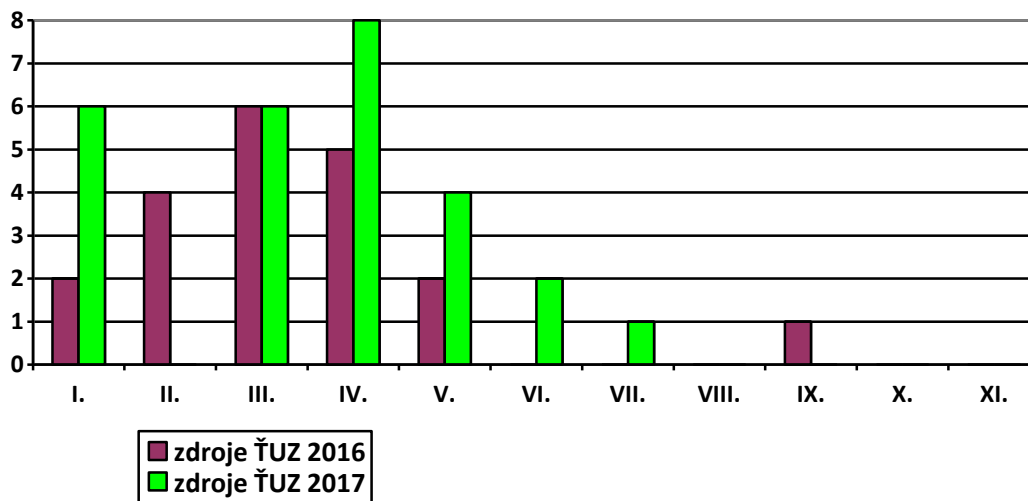
Členenie ŽUZ podľa zdroja úrazu

Zdrojové skupiny vrátane ich percentuálneho podielu na celkovom počte ŽUZ za rok 2017 sú uvedené v nasledujúcej tabuľke:

kód	Hlavná zdrojová skupina	Počet	Podiel %
I.	Dopravné prostriedky	6	22,22 %
III.	Stroje – hnacie, pomocné, obrábacie a pracovné	6	22,22 %
IV.	Pracovné, prípadne cestné dopravné priestory ako zdroje pádov zamestnancov	8	29,63 %
V.	Materiál, bremená, predmety	4	14,81 %
VI.	Náradie, nástroje, ručne ovládané strojčky a prístroje	2	7,41 %
VII.	Priemyselné škodliviny, horúce látky a predmety, oheň a výbušniny	1	3,70 %

Najpočetnejším zdrojom ŽUZ v roku 2017 ako zdroje pádov zamestnancov boli pracovné, prípadne cestné dopravné priestory, kde bolo zaznamenaných až 8 prípadov, čo predstavuje 29,63 % podiel z celkového počtu ŽUZ. Druhým najpočetnejším zdrojom ŽUZ boli dopravné prostriedky, v tejto skupine zdrojov bolo zaznamenaných 6 prípadov ŽUZ, čo predstavuje 22,22 % podiel z celkového počtu ŽUZ. Stroje – hnacie, pomocné, obrábacie a pracovné predstavovali ďalší zdroj, pri ktorom vzniklo 6 prípadov ŽUZ (22,22 %). Neodborná manipulácia s bremenami, materiálom, ako aj pády predmetov, výrobkov či materiálov boli zdrojom v prípade 4 ŽUZ (14,81 %).

Výskyt ŤUZ v roku 2017 a v roku 2016 v členení podľa zdrojovej skupiny znázorňuje nasledujúci graf:



Pre posúdenie podielu konkrétnych zdrojových podskupín na celkovom počte vzniknutých ŤUZ v roku 2017 uvádzame vnútornú štruktúru vybraných zdrojových skupín podľa počtu spôsobených ŤUZ:

I.	Dopravné prostriedky	Počet	Podiel %
I - 02	Dopravné prostriedky	6	22,22 %
III.	Dopravné prostriedky	Počet	Podiel %
III - 20	Lisy, kladivá, buchary	1	3,70 %
III - 28	Rezacie, vykrajovacie, vysekávacie nástroje	1	3,70 %
III - 30	Stroje (frézovacie, hlbice)	1	3,70 %
III - 32	Pomocné stroje, čerpadlá	1	3,70 %
III - 34	Stavebné stroje	1	3,70 %
III - 40	Zvláštne potravinárske stroje	1	3,70 %
IV.	Pracovné, prípadne cestné dopravné priestory ako zdroje pádov zamestnancov	Počet	Podiel %
IV – 43	Cesty vrátane doprav.	1	3,70 %
IV – 44	Vnútropodnikové pracoviská	3	11,11 %
IV – 45	Schody, rebríky, výstupy	1	3,70 %
IV – 46	Ostané zvýšené pracoviská	3	11,11 %
V.	Materiál, bremená, predmety	Počet	Podiel %
Va - 48	Zemina, hornina, kameň, kusový a sypký materiál – pád materiálu	1	3,70 %
Vb - 50	Bremená (materiál, premiestňované alebo inak manipulované predmety) – úrazy bremenami	3	11,11 %

VI.	Materiál, bremená, predmety	Počet	Podiel %
VI.-58	Ručné nástroje (rezacie, sekacie)	2	7,41 %
VII.	Materiál, bremená, predmety	Počet	Podiel %
VII - 64	Tuhé horúce látky	1	3,70 %

Podrobnejšie členenie ŤUZ podľa zdrojových skupín v roku 2017 a ich porovnanie s rokom 2016 je uvedené v tabuľke č. 2 samostatnej prílohy Tabuľkové prílohy a grafy k rozboru.

Členenie ŤUZ podľa príčiny úrazu

V roku 2017 bola najpočetnejšou príčinou vzniku ŤUZ (13 prípadov) príčina spočívajúca v nedostatku osobných predpokladov na riadny pracovný výkon (napr. chýbajúce telesné predpoklady, zmyslové nedostatky, nepriaznivé osobné vlastnosti a okamžité psychofyziologické stavy). Druhou najpočetnejšou príčinou vzniku ŤUZ bolo ohrozenie inými osobami (iné nebezpečné konanie) - 3 prípady, ohrozenie zvieratami a prírodnými živlami – 3 prípady a nezistené príčiny – 3 prípady. V prípade nezistených príčin sa vo všetkých troch prípadoch jedná o ŤUZ, ktorých vyšetovanie pre zložitosť preukazovania skutočností súvisiacich s pracovným úrazom ku dňu vypracovania správy ešte nebolo ukončené.

Príčina, za ktorú niesli zodpovednosť samotní zamestnanci tým, že používali nebezpečné postupy alebo spôsoby práce vrátane toho, že konali bez oprávnenia, proti príkazu, zákazu a pokynom, alebo zotrvávali v ohrozenom priestore, bola preukázaná v dvoch prípadoch.

Rovnako v dvoch prípadoch bola preukázaná príčina, za ktorú niesli zodpovednosť zamestnávateľia z dôvodu nesprávnej organizácie práce.

Chybný alebo nepriaznivý stav zdroja úrazu zapríčinil 1 ŤUZ.

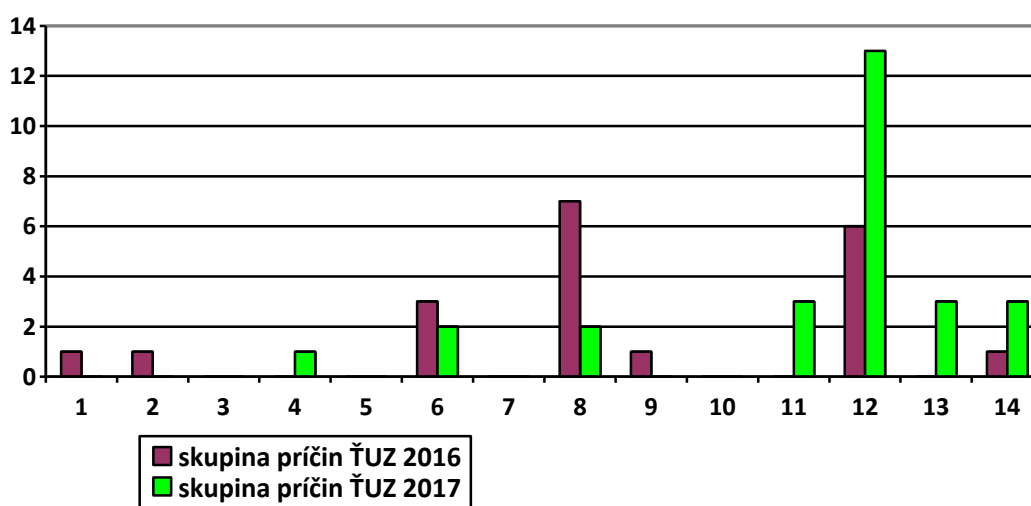
Pri vyšetovaní ŤUZ v hodnotenom roku boli zistené 3 prípady, kedy zamestnanec, ktorý utrpel ŤUZ, vykonával svoju prácu pod vplyvom alkoholu. (viď tabuľka č. 9 samostatnej prílohy Tabuľkové prílohy a grafy k rozboru).

Najčastejšie zistené príčiny vrátane ich percentuálneho podielu na celkovom počte ŤUZ za rok 2017 sú uvedené v nasledujúcej tabuľke:

kód	Základné skupiny príčin pracovných úrazov	Počet	Podiel %
12	Nedostatky osobných predpokladov na riadny pracovný výkon	13	48,14 %
13	Ohrozenie zvieratami a prírodnými živlami	3	11,11 %

14	Nezistené príčiny	3	11,11 %
11	Ohrozenie inými osobami	3	11,11 %
8	Používanie nebezpečných postupov alebo spôsobov práce vrátane konania bez oprávnenia, proti príkazu, zákazu a pokynom, zotrúvanie v ohrozenom priestore	2	7,41 %
6	Nesprávna organizácia práce	2	7,41 %
4	Nepriaznivý stav, chybné usporiadanie pracoviska	1	3,70 %

Výskyt ŤUZ v roku 2017 a v roku 2016 v členení podľa zistených príčin znázorňuje nasledujúci graf:



Podrobnejšie členenie ŤUZ podľa zistených príčin v roku 2017 a ich porovnanie s rokom 2016, je uvedené v tabuľke č. 5 samostatnej prílohy Tabuľkové prílohy a grafy k rozboru.

Členenie SPÚ podľa odvetvovej klasifikácie ekonomických činností (SK NACE)

V roku 2017 podľa druhu prevažujúcej ekonomickej činnosti zamestnávateľských organizácií vyplýva, že ŤUZ podľa odvetvovej klasifikácie ekonomických činností (SK NACE) bol zaznamenaný v nasledovných odvetviach:

kód	SK NACE	Počet	Podiel %
C	Priemyselná výroba	11	40,74 %
F	Stavebníctvo	4	14,81 %
G	Veľkoobchod a maloobchod; oprava motorových vozidiel	3	11,11 %

H	Doprava a skladovanie	1	3,70 %
I	Ubytovacie a stravovacie služby	1	3,70 %
N	Administratívne a podporné služby	1	3,70 %
P	Vzdelávanie	5	18,52 %
Q	Zdravotníctvo a sociálna pomoc	1	3,70 %

Členenie ŤUZ v roku 2017 a v roku 2016 podľa odvetvovej klasifikácie ekonomických činností (SK NACE) je uvedené v tabuľke č. 7 samostatnej prílohy Tabuľkové prílohy a grafy k rozboru.

Členenie ŤUZ z hľadiska vykonávanej profesie a pracovného zaradenia (druhu práce) poškodených

Z hľadiska vykonávanej profesie a pracovného zaradenia (druhu práce) poškodených možno konštatovať, že najviac ŤUZ v počte 6 sme zaznamenali u pomocných pracovníkov v ťaž. stav. (kód 93), po 3 ŤUZ sme zaznamenali u montážnych robotníkov (kód 82) a pracovníkov v osobných službách (kód 51), po 2 ŤUZ sme zaznamenali u kvalifikovaných robotníkov v hutníctve (kód 72), operátorov stacionárnych strojov (kód 81), vodičov a obsluhy pojazdných strojových zariadení (kód 83) a u upratovačov a pomocníkov (kód 91).

Členenie ŤUZ z hľadiska druhu zranenia a zranenej časti tela poškodeného

Z hľadiska druhu zranenia a zranenej časti tela poškodeného možno konštatovať, že v roku 2017 sme zaznamenali najviac ŤUZ pri poraneniach

- 021 – zatvorené zlomeniny – 9 zranení,
- 120 – viacnásobné poranenia tela – 5 zranení,
- 040 – traumatické amputácie – 3 zranenia,
- 012 – otvorené rany – 2 zranenia,
- 029 – iné typy zlomenín kostí – 2 zranenia.

Najčastejšie zranené časti tela pri ŤUZ

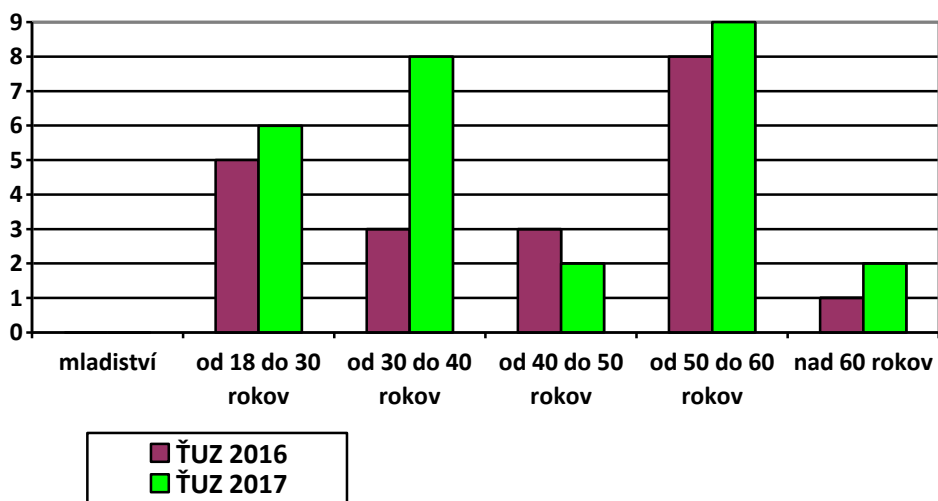
- 54 – prst – 5 zranení,
- 55 – zápästie – 3 zranenia,
- 70 – celé telo a viac oblastí – 3 zranenia,
- 39 – chrbát, iné časti predtým neuvedené – 2 zranenia,
- 43 – panvová a brušná oblasť – 2 zranenia,
- 53 – ruka od zápästia dole – 2 zranenia,
- 78 – telo – viac postihnutých oblastí – 2 zranenia.

Členenie ŤUZ podľa pohlavia a vekovej kategórie zamestnancov, ktorí utrpeli pracovný úraz

Medzi zamestnancami, ktorí utrpeli v hodnotenom roku 2017 ŤUZ bolo 7 žien (25,93 %) a 20 mužov (74,07 %).

Z hľadiska vekovej štruktúry najviac ŤUZ utrpeli zamestnanci patriaci do vekovej kategórie od 50 do 60 rokov (9 prípadov), druhú skupinu tvorila veková kategória od 30 do 40 rokov (8 prípadov). Tretiu skupinu v počte ŤUZ (6 prípadov) utrpeli zamestnanci patriaci od 18 do 30 rokov. U mladistvých nebola evidovaná žiadna ŤUZ.

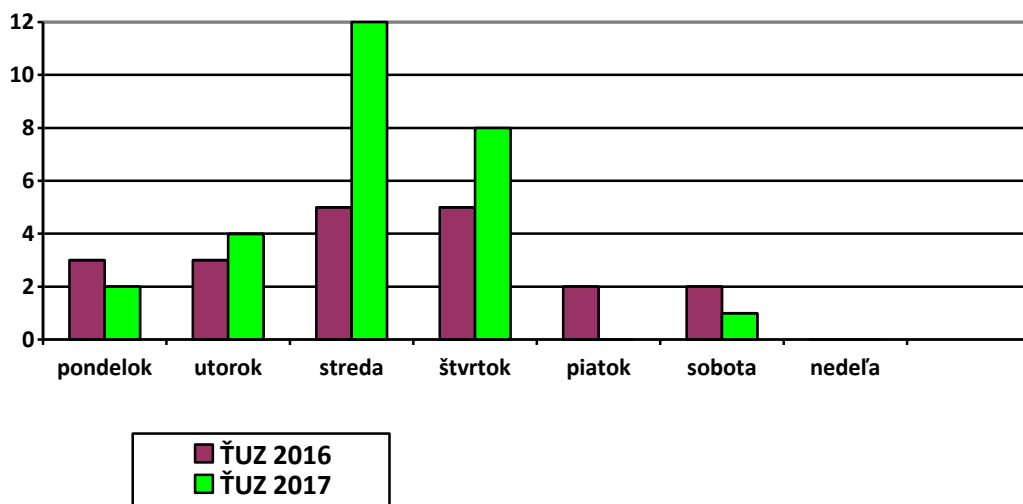
Výskyt ŤUZ v roku 2017 a v roku 2016 v členení podľa veku znázorňuje nasledujúci graf:



Členenie ŤUZ podľa dňa v týždni

V roku 2017 sa najviac ŤUZ vyskytlo v stredu (12 prípadov, 44,44 %), vo štvrtok (8 prípadov, 29,63 %) a v utorok (4 prípady, 14,81 %).

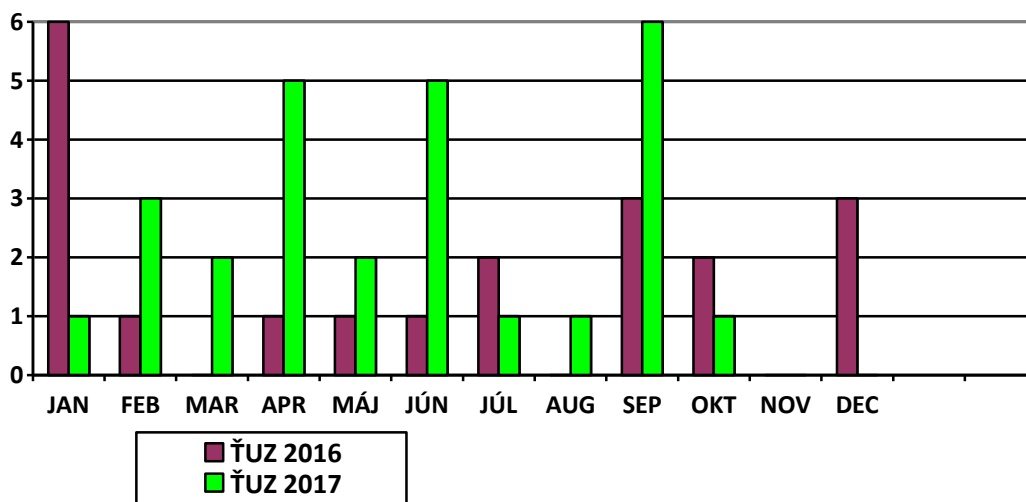
Výskyt ŤUZ v roku 2017 a v roku 2016 v členení podľa dňa v týždni znázorňuje nasledujúci graf:



Členenie ŽUZ podľa mesiaca v roku

Zo štruktúry ŽUZ podľa mesiaca vzniku úrazu vyplýva, že najrizikovejšími mesiacmi v roku 2017 boli mesiace september (6 prípadov, 22,22 %), apríl a jún (5 prípadov, 18,52 %).

Výskyt ŽUZ v roku 2017 a v roku 2016 v členení podľa mesiaca v roku znázorňuje nasledujúci graf:

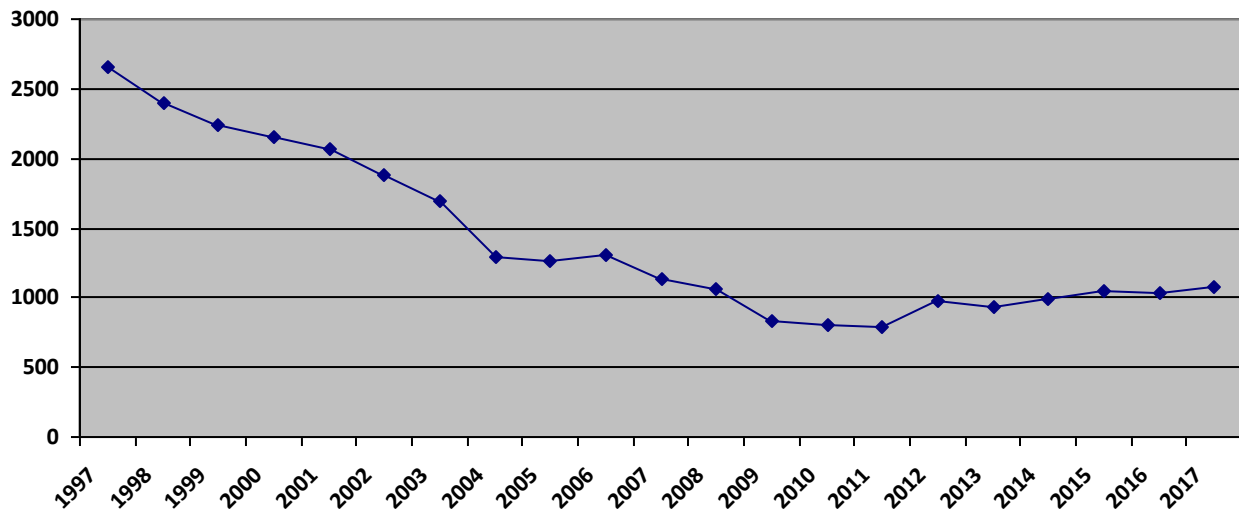


3. Registrované pracovné úrazy

Zákon č. 124/2006 Z. z. v § 17 ods. 7 písm. a) bod 1 ukladá zamestnávateľom povinnosť zaslať príslušnému inšpektorátu práce alebo príslušnému orgánu dozoru záznam o RPÚ do ôsmich dní odo dňa, keď sa o tomto pracovnom úraze dozvedeli.

Za rok 2017 bolo z organizácií do termínu spracovania rozboru (22.01.2018) zaslaných orgánom dozoru inšpekcie práce celkom 1.070 záznamov o RPÚ, čo predstavuje mierny nárast o 41 prípadov oproti roku 2016.

Vývoj RPÚ od roku 1997 do roku 2017 znázorňuje nasledujúci graf:



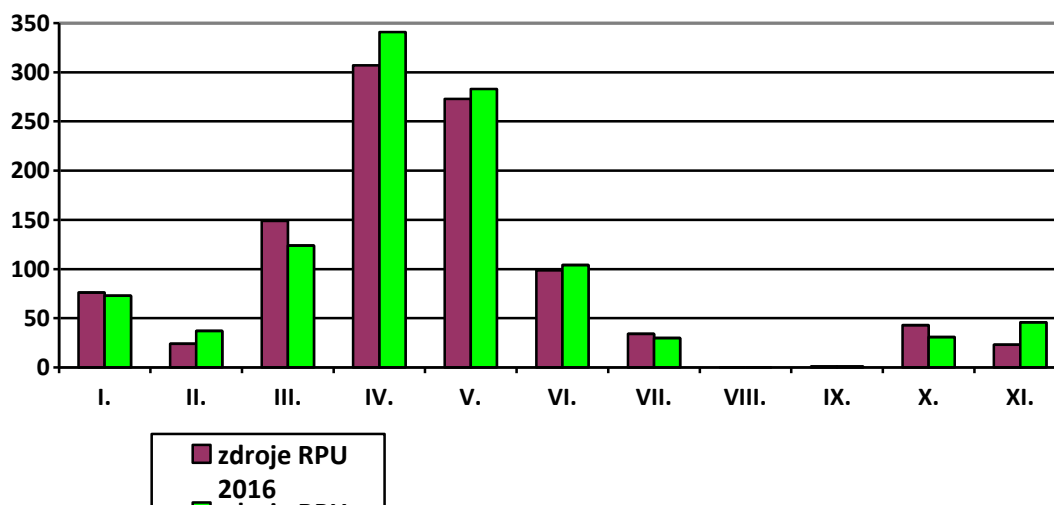
Členenie RPÚ podľa zdroja úrazu

Najpočetnejším zdrojom RPÚ v roku 2017 boli pracovné, prípadne cestné dopravné priestory ako zdroje pádov osôb, kde bolo zaznamenaných až 341 RPÚ, čo predstavuje 31,87 % podiel z celkového počtu RPÚ. Druhým najpočetnejším zdrojom RPÚ bola neodborná manipulácia s bremenami, materiálom, ako aj pády predmetov, výrobkov či materiálov, pôsobenie ostrých hrán, a to v prípadoch 283 RPÚ, čo predstavuje 26,44 % podiel z celkového počtu RPÚ. Stroje – hnacie, pomocné, obrábacie a pracovné predstavovali 11,58 % podiel z celkového počtu RPÚ (počet 124 RPÚ). Úrazy elektrickým prúdom boli zdrojom 104 RPÚ, čo predstavuje 9,72 % podiel z celkového počtu RPÚ.

Najčastejšie zdrojové skupiny vrátane ich percentuálneho podielu na celkovom počte RPÚ za rok 2017 sú uvedené v nasledujúcej tabuľke:

kód	Hlavná zdrojová skupina	Počet	Podiel %
I.	Dopravné prostriedky	73	6,82 %
II.	Zdvíhadlá a dopravníky, zdvíhacie a dopravné pomôcky	37	3,45 %
III.	Stroje – hnacie, pomocné, obrábacie a pracovné	124	11,58 %
IV.	Pracovné, prípadne cestné dopravné priestory ako zdroje pádov zamestnancov	341	31,87 %
V.	Materiál, bremená, predmety	283	26,44 %
VI.	Elektrina	104	9,72 %
VII.	Ľudia, zvieratá a prírodné živly	30	2,80 %
IX.	Elektrina	1	0,09 %
X.	Ľudia, zvieratá a prírodné živly	31	2,89 %
XI.	Iné zdroje (zábava, šport)	46	4,29 %

Výskyt RPU v roku 2017 a v roku 2016 v členení podľa zdrojovej skupiny znázorňuje nasledujúci graf:



Podrobnejšie členenie RPÚ podľa zdrojových skupín za rok 2017 a ich porovnanie s rokom 2016 je uvedené v tabuľke č.3 samostatnej prílohy Tabuľkové prílohy a grafy k rozboru.

Členenie RPÚ podľa príčiny úrazu

V roku 2017 bola najpočetnejšou príčinou vzniku 789 RPÚ nedostatok osobných predpokladov na riadny pracovný výkon (napr. chýbajúce telesné predpoklady, zmyslové nedostatky, nepriaznivé osobné vlastnosti a okamžité psychofyziologické stavy).

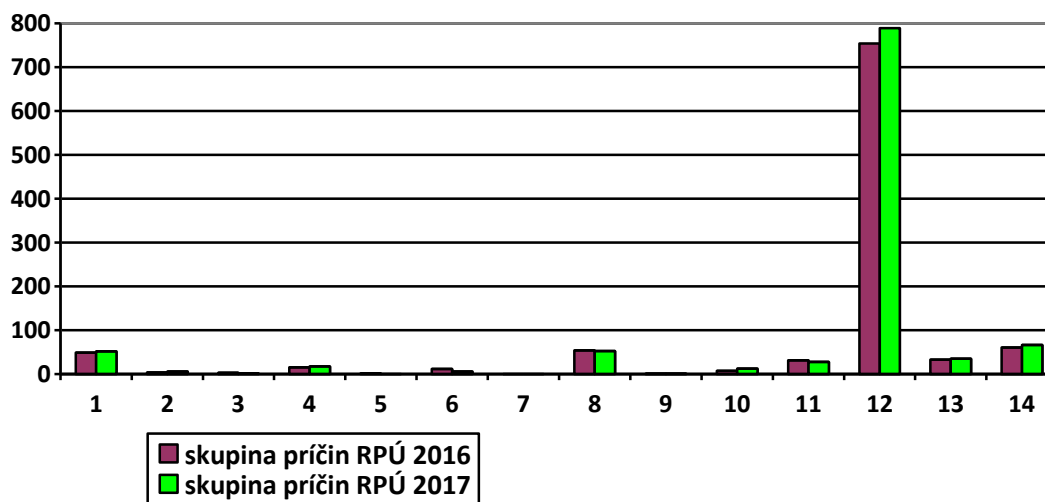
Druhou najpočetnejšou príčinou vzniku 53 RPÚ bola príčina, za ktorú niesli zodpovednosť samotní zamestnanci tým, že používali nebezpečné postupy alebo spôsoby práce vrátane toho, že konali bez oprávnenia, proti príkazu, zákazu a pokynom, alebo zotrvali v ohrozenom priestore. Príčinou vzniku 52 RPÚ bol chybný alebo nepriaznivý stav zdroja úrazu. Príčinou vzniku 35 RPÚ bolo ohrozenie zvieratami a prírodnými živlami. V 67 prípadoch neboli nezistené príčiny vzniku RPÚ.

Príčiny vzniku RPÚ v roku 2017, za ktoré nesie zodpovednosť zamestnávateľ, boli zistené v prípadoch 84 RPÚ. Príčiny, za ktoré nesú zodpovednosť samotní poškodení zamestnanci, boli zistené v prípade 67 RPÚ.

Najčastejšie zistené príčiny vrátane ich percentuálneho podielu na celkovom počte RPÚ za rok 2017 sú uvedené v nasledujúcej tabuľke:

kód	Základné skupiny príčin pracovných úrazov	Počet	Podiel %
1	Chybný alebo nepriaznivý stav zdroja úrazu (nie pracoviska)	52	4,86 %
2	Chýbajúce alebo nedostatočné ochranné zariadenie a zabezpečenie	6	0,56 %
3	Nepridelené, nedostatočné alebo nevhodné osobné ochranné pracovné prostriedky	2	0,18 5%
4	Nepriaznivý stav, chybné usporiadanie pracoviska	18	1,68 %
6	Nesprávna organizácia práce	6	0,56 %
8	Používanie nebezpečných postupov alebo spôsobov práce vrátane konania bez oprávnenia, proti príkazu, zákazu a pokynom, zotrvávanie v ohrozenom priestore	53	4,95%
9	Odstránenie alebo nepoužívanie predpísaných bezpečnostných zariadení a ochranných opatrení	1	0,09 %
10	Nepoužívanie predpísaných OOPP	13	1,21 %
11	Ohrozenie inými osobami	28	2,61 %
12	Nedostatky osobných predpokladov na riadny pracovný výkon	789	73,73 %
13	Ohrozenie zvieratami a prírodnými živlami	35	3,27 %
14	Nezistené príčiny	67	6,26 %

Výskyt RPÚ v roku 2017 a v roku 2016 v členení podľa zistených príčin znázorňuje nasledujúci graf:



Podrobnejšie členenie RPÚ podľa zistených príčin za rok 2017 a ich porovnanie s rokom 2016, je uvedené v tabuľke č. 6 samostatnej prílohy Tabuľkové prílohy a grafy k rozboru.

Členenie RPÚ podľa odvetvovej klasifikácie ekonomických činností (SK NACE)

V roku 2017 podľa druhu prevažujúcej ekonomickej činnosti zamestnávateľských organizácií vyplýva, že najvyšší podiel RPÚ podľa odvetvovej klasifikácie ekonomických činností (SK NACE) sa koncentroval v nasledovných odvetviach:

kód	SK NACE	Počet	Podiel %
A	Poľnohospodárstvo, lesníctvo a rybolov	59	5,51 %
C	Priemyselná výroba	423	39,53 %
D	Dodávka elektriny, plynu, pary a studeného vzduchu	5	0,46 %
E	Dodávka a čistenie vody	37	3,45 %
F	Stavebníctvo	53	4,95 %
G	Veľkoobchod a maloobchod; oprava motorových vozidiel	129	12,05 %
H	Doprava a skladovanie	82	7,66 %
I	Ubytovacie a stravovacie služby	27	2,52 %
J	Informácie a komunikácie	5	0,46 %
K	Financie a poisťovacie služby	10	0,93 %
L	Nehnuteľnosti	8	0,74 %
M	Odborné, vedecké a technické činnosti	10	0,93 %
N	Administratívne a podporné služby	53	4,95 %
O	Verejná správa a obrana	34	3,17 %
P	Vzdelávanie	64	5,98 %

Q	Zdravotníctvo a sociálna pomoc	48	4,48 %
R	Umenie, zábava a rekreácia	13	1,21 %
S	Ostatné činnosti	10	0,93 %

Podrobnejšie členenie RPÚ podľa odvetvovej klasifikácie ekonomických činností SK NACE a ich porovnanie s rokom 2016 je uvedené v tabuľke č. 7 samostatnej prílohy Tabuľkové prílohy a grafy k rozboru.

Členenie RPÚ z hľadiska vykonávanej profesie a pracovného zaradenia (druhu práce) poškodených

Z hľadiska vykonávanej profesie a pracovného zaradenia (druhu práce) poškodených možno konštatovať, že najviac RPÚ v roku 2017 v počte 147 RPÚ sme zaznamenali u kvalifikovaných kovorobotníkov, robotníkov v hutníctve a strojárstve (147 RPÚ), operátorov stacionárnych strojov (118 RPÚ), vodičov a obsluhy pojazdných zariadení (92 RPÚ) a pomocných pracovníkov v ťaž. a stav. (80 RPÚ).

Členenie ŤUZ z hľadiska druhu zranenia a zranenej časti tela poškodeného

Z hľadiska druhu zranenia a zranenej časti tela poškodeného možno konštatovať, že v roku 2017 sme zaznamenali najviac zranení pri vzniku RPÚ pri:

- 011 – povrchové poranenia – 268 zranení,
- 021 – zatvorené zlomeniny – 160 zranení,
- 012 – otvorené rany – 152 zranení,
- 032 – vyvrtnutia a natiahnutia – 132 zranení,
- 010 – rany a povrchové poranenia – 52 zranení.

Najčastejšie zranené časti tela pri RPÚ

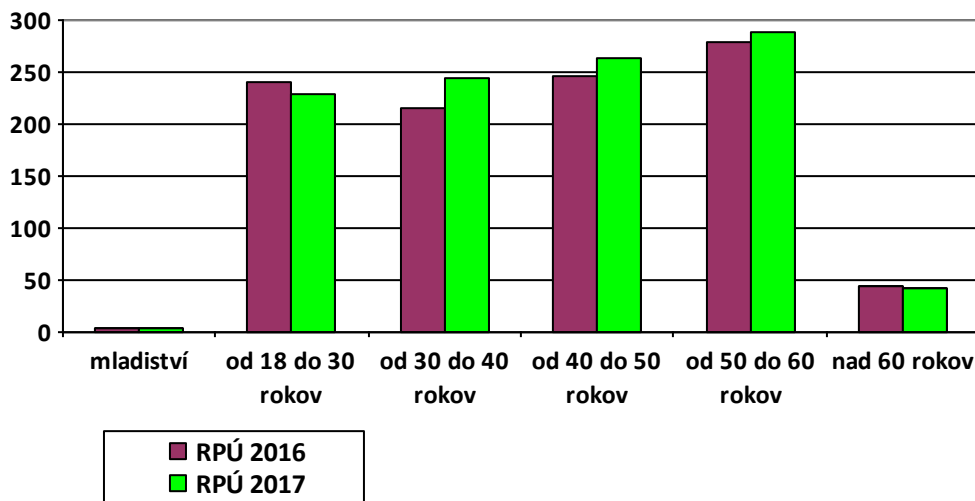
- 54 – prst – 268 zranení,
- 63 – členok – 102 zranení,
- 53 – ruka od zápästia dole – 96 zranení,
- 62 – noha vrátane kolena – 76 zranení,
- 52 – ruka vrátane lakťa – 74 zranení,
- 64 – noha od členka dole – 61 zranení.

Členenie RPÚ podľa pohlavia a vekovej kategórie zamestnancov

Medzi zamestnancami, ktorí utrpeli v hodnotenom roku RPÚ bolo 381 žien (35,60 %) a 689 mužov (64,40 %).

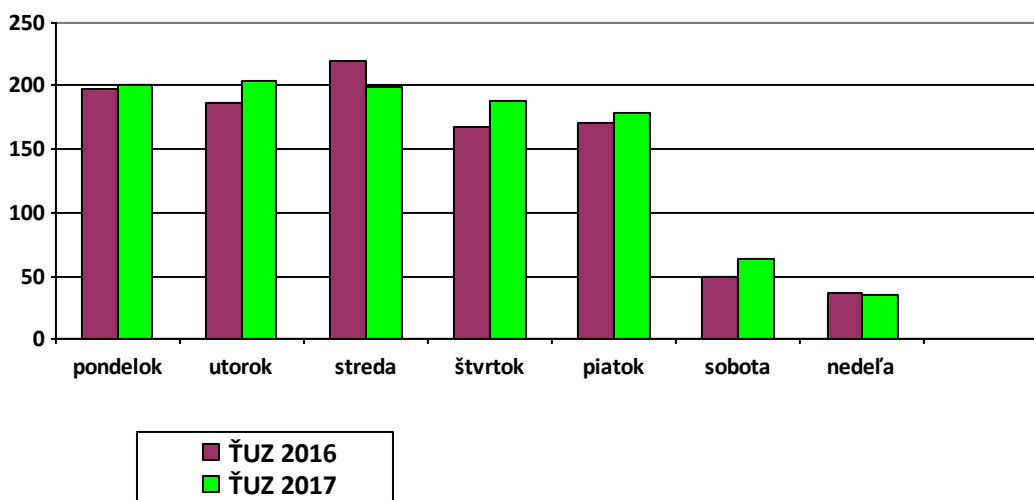
Z hľadiska vekovej štruktúry RPÚ vyplýva, že najviac RPÚ sa v roku 2016 vyskytlo u zamestnancov patriacich do vekovej kategórie od 50 do 60 rokov (288 úrazov, 26,91 %). Druhú najpočetnejšiu skupinu tvorili poškodení patriaci do vekovej kategórie od 40 do 50 rokov (263 úrazov, 24,58 %), najmenej zastúpené boli vekové kategórie najmladších a najstarších zamestnancov. V hodnotenom roku 2017 boli evidované 3 RPÚ mladistvých (0,28 %).

Vekovú štruktúru zamestnancov, ktorí v roku 2017 utrpeli RPÚ, a vývoj tejto štruktúry v roku 2016, znázorňuje nasledujúci graf:



Členenie RPÚ podľa dňa v týždni

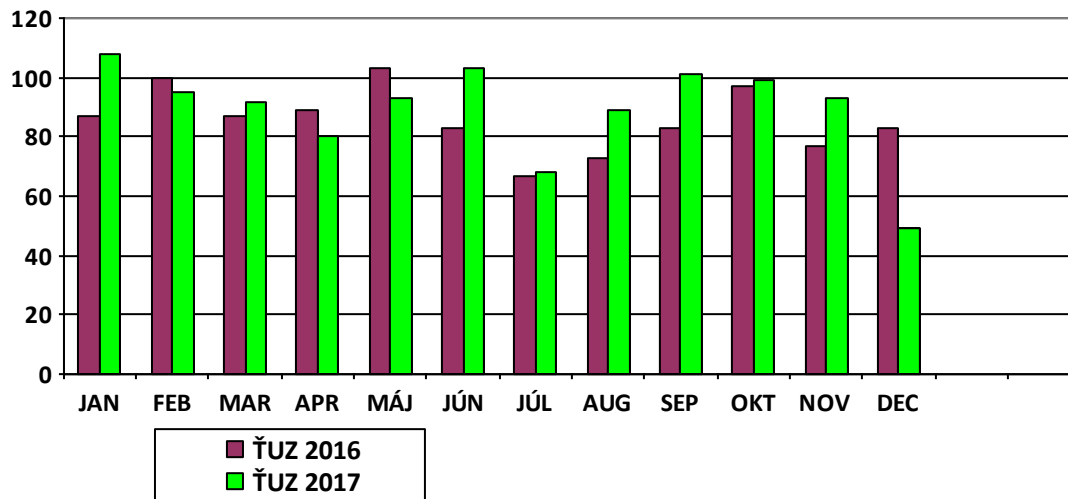
Vývoj výskytu RPÚ podľa dňa ich vzniku v rámci týždňového cyklu zobrazuje nasledujúci graf:



Pre vznik RPÚ boli v roku 2017 najrizikovejšími dňami: pondelok (201 prípadov, 18,78 %), utorok (203 prípadov, 18,97 %) a streda (199 prípadov, 18,59 %).

Členenie RPÚ podľa mesiaca v roku

Vznik RPÚ podľa mesiaca, kedy k nim v rámci roka došlo, znázorňuje nasledujúci graf:



Najrizikovejšími mesiacmi pre vznik RPÚ v roku 2017 boli mesiace: január (108 prípadov, 10,09 %), jún (103 prípadov, 9,62 %) a september (101 prípadov, 9,44 %).

4. Závažné priemyselné havárie

Závažnou priemyselnou haváriou je udalosť, akou je najmä nadmerná emisia, požiar alebo výbuch s prítomnosťou jednej alebo viacerých vybraných nebezpečných látok, vyplývajúca z nekontrolovateľného vývoja v prevádzke ktoréhokoľvek z podnikov, na ktoré sa vzťahuje zákon č. 128/2015 Z. z. o prevencii závažných priemyselných havárií a o zmene a doplnení niektorých zákonov v znení neskorších predpisov, a ktorá vedie bezprostredne alebo následne k vážnemu poškodeniu alebo ohrozeniu života alebo zdravia ľudí, životného prostredia alebo majetku v rámci podniku alebo mimo neho.

V roku 2017 nebola v organizáciách spadajúcich do pôsobnosti Inšpektorátu práce Prešov vyšetřovaná žiadna závažná priemyselná havária.

5. Choroby z povolania

Choroba z povolania je choroba uznaná príslušným zdravotníckym zariadením, zaradená do zoznamu chorôb z povolania, ak vznikla zamestnancovi pri plnení pracovných úloh alebo služobných úloh alebo v priamej súvislosti s plnením pracovných úloh alebo služobných úloh a za podmienok uvedených v zozname.

V roku 2017 bolo IP Prešov hlásených celkom 16 chorôb z povolania. IP Prešov v roku 2017 neboli hlásené prípady ohrozenia chorobou z povolania. Z tohto počtu 16 chorôb z povolania v sledovanom roku 2017 IP Prešov vyšetruval bezpečnostné, technické a organizačné príčiny vzniku 16 chorôb z povolania. Vyšetrovanie bezpečnostných, technických a organizačných príčin vzniku chorôb z povolania bolo ukončené v 13 prípadoch.

Členenie uznaných chorôb z povolania podľa odvetvovej klasifikácie ekonomických činností (SK NACE)

V roku 2017 podľa druhu prevažujúcej ekonomickej činnosti zamestnávateľských organizácií vyplýva, že uznané choroby z povolania podľa odvetvovej klasifikácie ekonomických činností (SK NACE) boli zaznamenané v nasledujúcich odvetviach:

kód	SK NACE	Počet	Podiel %
C	Priemyselná výroba	9	69,23 %
G	Veľkoobchod a maloobchod; oprava motorových vozidiel	1	7,69 %
H	Doprava a skladovanie	1	7,69 %
Q	Zdravotníctvo a sociálna pomoc	2	15,38 %

Najčastejšie uznanou a IP Prešov hlásenou chorobou z povolania v roku 2017 bola:

- 29 - choroba kostí, kĺbov, šliach a nervov končatín z dlhodobého, nadmerného, jednostranného zaťaženia horných končatín – 6 uznaných a hlásených prípadov choroby z povolania,
- 38 - porucha sluchu z hluku – 2 uznané a hlásené prípady choroby z povolania,
- 28 – choroba z vibrácií, ochorenie kostí, kĺbov, svalov, ciev a nervov končatín spôsobené pri práci s vibrujúcimi nástrojmi – 2 uznané a hlásené prípady choroby z povolania,
- 12 – choroba z oxidu uhoľnatého – 1 uznaný a hlásený prípad choroby z povolania,
- 37 – bronchiálna astma (záduch) – 1 uznaný a hlásený prípad choroby z povolania,
- 24 – infekčné choroby a parazitárne choroby – 1 uznaný a hlásený prípad choroby z povolania.

Príčiny vzniku chorôb z povolania

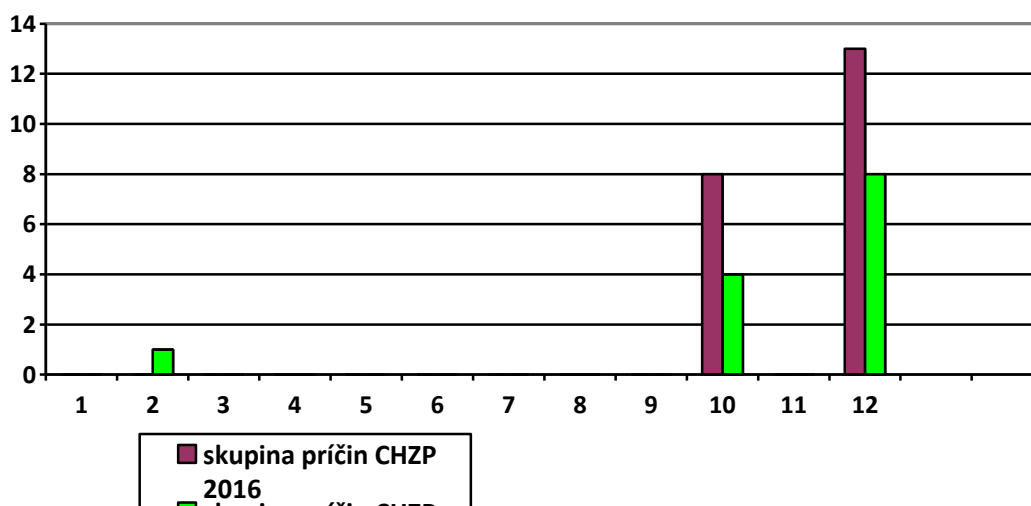
1. Nedostatočné vetranie (zvýšená koncentrácia plynov, škodlivín a pod.)
2. Chýbajúce, nepridelené, nedostatočné, alebo nevhodné osobné ochranné pracovné prostriedky
3. Nepriaznivý stav alebo nevhodne usporiadané pracovisko

4. Neoboznámenie s podmienkami bezpečnej práce, nedostatok potrebnej kvalifikácie
5. Nevhodná technológia
6. Nesprávna organizácia práce
7. Používanie nesprávnych a nebezpečných pracovných postupov
8. Odstránenie alebo nepoužívanie bezpečnostných zariadení a opatrení
9. Nepoužívanie (nesprávne používanie) predpísaných a pridelených osobných ochranných pracovných prostriedkov
10. Nedostatok osobných predpokladov
11. Nesprávne a nebezpečné konanie inými osobami
12. Nezistená príčina

Zistené príčiny vzniku chorôb z povolania vrátane ich percentuálneho podielu na celkovom počte hlásených chorôb z povolania za rok 2017 sú uvedené v nasledujúcej tabuľke:

kód	Základné skupiny príčin chorôb z povolania	Počet	Podiel %
12	Nezistená príčina	8	61,53 %
10	Nedostatok osobných predpokladov	4	30,77 %
2	Chýbajúce alebo nedostatočné ochranné zariadenie a zabezpečenie	1	7,69 %

Výskyt chorôb z povolania (CHZP) v roku 2017 a v roku 2016 v členení podľa zistených príčin znázorňuje nasledujúci graf:



Výsledky inšpekcie práce pri vyšetrovaní bezpečnostných, technických a organizačných príčiny vzniku chorôb z povolania hlásených v roku 2017:

V roku 2017 bolo uznaných a Inšpektorátu práce Prešov nahlásených 16 chorôb z povolania. Inšpektorát práce v 13 prípadoch v roku 2017 ukončil vyšetovanie bezpečnostných, technických a organizačných príčin vzniku chorôb z povolania.

O výsledku vyšetovania bezpečnostných, technických a organizačných príčin vzniku chorôb z povolania bolo vypracovaných 12 záznamov o výsledku inšpekcie práce. Len v jednom prípade o výsledku inšpekcie práce bol vypracovaný protokol, pričom boli zistené 3 nedostatky.

Záver

Ako uvádza podrobný rozbor, v roku 2017 bol zaznamenaný v organizáciách patriacich do pôsobnosti IP Prešov nižší počet závažných pracovných úrazov s následkom smrti, vyšší počet pracovných úrazov s ťažkou ujmovou na zdraví a mierne vyšší počet registrovaných pracovných úrazov ako v predchádzajúcom roku 2016.

Najviac úrazov sa tradične koncentrovalo v odvetviach priemyselnej výroby, veľkoobchodu a maloobchodu a dopravy a skladovania.

Vzhľadom na počet úrazov môžeme konštatovať, že početnosť pracovných úrazov sa rapídne nezvyšuje a posledné tri roky sa drží na úrovni počtu niečo nad tisíc RPÚ.

IP Prešov sa naďalej bude zameriavať na odvetvia s najväčším počtom úrazov, na kontrolu subjektov oprávnených na výchovu a vzdelávanie v oblasti BOZP a na subjekty oprávnených na výkon bezpečnostno-technickej služby s cieľom zvýšiť kvalitu poskytovaných služieb v oblasti BOZP.

Príloha

Tabuľkové prílohy a grafy k rozboru pracovnej úrazovosti v kraji