



## S P R Á V A

### **Rozbor pracovných úrazov, ochorení súvisiacich s prácou a závažných priemyselných havárií v organizáciách v pôsobnosti Inšpektorátu práce Prešov za rok 2019**

**Číslo úlohy :** 402

**Správu predkladá :** Ing. Peter Klec - vedúci inšpektor práce  
Katarína Zajacová – referentka informatiky

**Správu schválil:** Ing. Daniel Hrabko - hlavný inšpektor práce

**Rozdeľovník:** 1 x Národný inšpektorát práce Košice  
1 x Inšpektorát práce Prešov

## Úvod

Správa podáva ucelený prehľad o počte registrovaných pracovných úrazoch, ochorení súvisiacich s prácou a závažných priemyselných haváriách, ktoré boli nahlásené a sú evidované Inšpektorátom práce Prešov v roku 2019.

Cieľom podrobnej analýzy pracovných úrazov je určenie a identifikácia ich najčastejších zdrojov a príčin, vrátane identifikácie najrizikovejších profesií a odvetví, ktorým je potrebné venovať zvýšenú pozornosť z hľadiska výkonu dozoru nad dodržiavaním všeobecne záväzných právnych predpisov na zaistenie bezpečnosti a ochrany zdravia pri práci.

Zákonník práce v § 195 ods. 2 definuje pracovný úraz ako poškodenie zdravia, ktoré bolo zamestnancovi spôsobené pri plnení úloh alebo v priamej súvislosti s ním nezávisle od jeho vôle, krátkodobým, náhlym a násilným pôsobením vonkajších vplyvov. Pracovným úrazom nie je úraz, ktorý zamestnanec utrpel na ceste do zamestnania a späť.

Registrovaný pracovný úraz je v zmysle § 17 ods. 4 zákona č. 124/2006 Z. z. o bezpečnosti a ochrane zdravia pri práci a o zmene a doplnení niektorých zákonov v znení neskorších predpisov (ďalej len zákona č.124/2006 Z. z.) pracovný úraz, ktorým bola spôsobená pracovná neschopnosť zamestnanca trvajúca viac ako tri dni alebo smrť zamestnanca, ku ktorej došlo následkom pracovného úrazu.

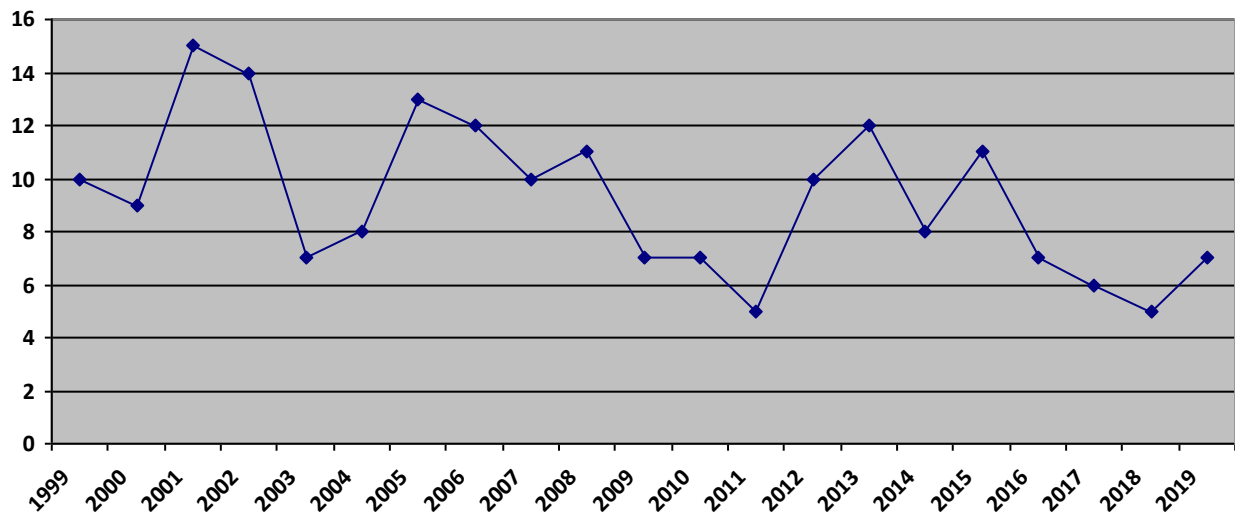
Inšpektorát práce v zmysle § 7 ods. 3 písm. b) zákona č. 125/2006 Z. z. o inšpekcii práce a o zmene a doplnení zákona č. 82/2005 Z. z. o nelegálnej práci a nelegálnom zamestnávaní a o zmene a doplnení niektorých zákonov v znení neskorších predpisov (ďalej len zákona č.125/2006 Z. z.) vyšetruje príčiny vzniku pracovného úrazu, ktorým bola spôsobená smrť alebo ťažká ujma na zdraví, príčiny vzniku závažnej priemyselnej havárie, bezpečnostné, technické a organizačné príčiny vzniku choroby z povolania a ohrozenia chorobou z povolania, vedie ich evidenciu a podľa potreby na základe rozhodnutia hlavného inšpektora práce vyšetruje príčiny vzniku aj ostatných pracovných úrazov.

Inšpektoráty práce majú zákonnú povinnosť vyšetrovať len závažné pracovné úrazy s následkom smrti a závažné pracovné úrazy s ťažkou ujmom na zdraví.

### 1. Závažné pracovné úrazy s následkom smrti

V roku 2019 boli Inšpektorátu práce Prešov (ďalej len IP Prešov) nahlásené a IP Prešov podľa miestnej príslušnosti (podľa miesta vzniku udalosti) vyšetroval príčiny vzniku 7 závažných pracovných úrazov s následkom smrti (ďalej len SPÚ), čo predstavuje oproti roku 2018 nárast o 2 prípady (nárast SPÚ o 40 %). Z hľadiska dlhodobého vývoja sa počet SPÚ v posledných štyroch rokoch 2016 – 2019 pohybuje v rozmedzí 5 až 7 SPÚ ročne. Najnižší počet 5 SPÚ bol zaznamenaný v rokoch 2011 a 2018.

Vývoj počtu SPÚ v organizáciách patriacich do pôsobnosti IP Prešov od roku 1999 do roku 2019 znázorňuje nasledujúci graf:



### Členenie SPÚ podľa zdroja úrazu:

Zdroje sú prvou základnou skupinou úrazových znakov. Za zdroj úrazu sa považuje predmet, látka, alebo energia, prípadne človek, prírodný živý, ktorý svojím náhlym vonkajším pôsobením privodil úraz zamestnanca priamo alebo nepriamo tým, že pri jeho činnosti, prípadne pri náhodnom styku s ním, bol bezprostredným podnetom vzniku pracovného úrazu.

### Hlavné zdrojové skupiny:

- I. Dopravné prostriedky
- II. Zdvihadlá a dopravníky, zdvíhacie a dopravné pomôcky
- III. Stroje – hnacie, pomocné, obrábacie a pracovné
- IV. Pracovné, prípadne cestné dopravné priestory ako zdroje pádov zamestnancov
- V. Materiál, bremená, predmety
- VI. Náradie, nástroje, ručne ovládané strojčky a prístroje
- VII. Priemyselné škodliviny, horúce látky a predmety, oheň a výbušniny
- VIII. Kotly, nádoby a vedenia (potrubie) pod tlakom
- IX. Elektrina
- X. Ľudia, zvieratá a prírodné živly
- XI. Iné zdroje

Zdrojové skupiny vrátane ich percentuálneho podielu na celkovom počte SPÚ za rok 2019 sú uvedené v nasledujúcej tabuľke:

kód	Hlavná zdrojová skupina	Počet	Podiel %
-----	-------------------------	-------	----------

I.	Dopravné prostriedky	4	57,1%
III.	Stroje – hnacie, pomocné, obrábacie a pracovné	1	14,3%
IV.	Pracovné, prípadne cestné dopravné priestory ako zdroje pádov zamestnancov	1	14,3%
V.	Materiál, bremená, predmety	1	14,3%

V štyroch prípadoch zdrojom SPÚ v hodnotenom roku 2019 boli dopravné prostriedky. Konkrétne sa jednalo:

- o dopravnú nehodu zamestnanca na ceste I. triedy, ktorý na osobnom motorovom vozidle prešiel do protismeru, kde narazil do oproti idúceho nákladného motorového vozidla,
- o náraz na diaľnici do odstaveného motorového vozidla s prívesným vozíkom zamestnancov NDS vykonávajúcich údržbu,
- o pritlačenie vodiča nákladným vozidlom o stenu budovy, ktoré nechal naštartované a nezaistené proti pohybu,
- o dopravnú nehodu zamestnanca na poľnohospodárskom traktore na cestnej komunikácii.

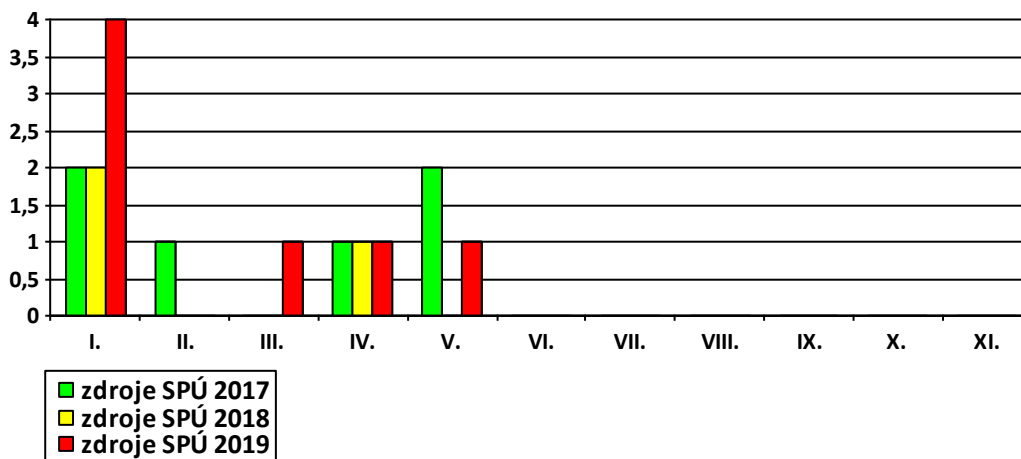
V jednom prípade zdrojom SPÚ bol cestný valec, ktorý zišiel z upravovanej cesty, prevrátil sa a pritlačil zamestnanca, ktorý vypadol z miesta obsluhy.

SPÚ v roku 2019 vznikol aj prepadnutím zamestnanca cez otvor v strope pri vykonávaní inštalácie kabeláže na kamerový systém v hospodárskej budove pre zvieratá. Na okraji stropu bola diera vyplnená len polystyrénom a bola prekrytá tak ako celá plocha stropu vrstvou slamy.

SPÚ v roku 2019 utrpel aj zamestnanec pri ručnej manipulácii s guľatinou na skládke dreva zamestnávateľa na prevádzke v obci. Pri pošmyknutí a následnom páde s prenášaným bremenom mu manipulovaná guľatina zasiahla oblasť hrudníka a spôsobila poranenie, následkom ktorého zamestnanec zomrel.

V týchto štyroch hlavných zdrojových skupinách I., III., IV. a V. bolo v roku 2019 zaznamenaných inkriminovaných 7 SPÚ.

Výskyt SPÚ v rokoch 2017, 2018 a 2019 v členení podľa hlavných zdrojových skupín znázorňuje nasledujúci graf:



Pre posúdenie podielu konkrétnych zdrojových podskupín na celkovom počte vzniknutých SPÚ v roku 2019 uvádzame vnútornú štruktúru vybraných zdrojových skupín podľa počtu spôsobených SPÚ:

I.	Dopravné prostriedky	Počet	Podiel %
I - 02	Cestné motorové dopravné prostriedky	3	42,8%
I - 05	Vnútropodnikové motorové dopravné prostriedky - kolesový poľnohospodársky traktor	1	14,3%
III.	Stroje – hnacie, pomocné, obrábacie a pracovné	Počet	Podiel %
III- 34	Stavebné stroje a stroje na úpravu terénu	1	14,3%
IV.	Pracovné, prípadne cestné dopravné priestory ako zdroje pádov zamestnancov	Počet	Podiel %
IV- 47	Priehlbiny, jamy, nezakryté otvory – pády zamestnancov do hĺbky	1	14,3%
V.	Materiál, bremená, predmety	Počet	Podiel %
Vb-50	Bremená (materiál – drevná guľatina, premiestňované alebo inak manipulované predmety)	1	14,3%

Členenie SPÚ podľa zdrojových skupín v roku 2019 a ich porovnanie s predchádzajúcim rokom 2018 je uvedené v tabuľke č. 1 samostatnej prílohy k tejto správe.

### Členenie SPÚ podľa príčin ich vzniku

Klasifikačné schéma príčin úrazov sa člení na 14 základných skupín, v rámci ktorých možno rozlíšiť tri hlavné skupiny samostatnej povahy, a to:

- Príčiny, za ktoré nesie zodpovednosť zamestnávateľ (príčiny patriace do skupiny 1 – 7),

- Príčiny, za ktoré nesie zodpovednosť zamestnanec (príčiny patriace do skupiny 8 – 10),
- Iné príčiny – (príčiny patriace do skupiny 11 – 14).

Príčiny pracovného úrazu:

1. Chybný alebo nepriaznivý stav zdroja úrazu (nie pracoviska),
2. Chýbajúce alebo nedostatočné ochranné zariadenie a zabezpečenie,
3. Nepridelené, nedostatočné alebo nevhodné osobné ochranné pracovné prostriedky,
4. Nepriaznivý stav alebo chybné usporiadanie pracoviska alebo komunikácie (aj keď je pracovisko zdrojom úrazu),
5. Nedostatky v osvetlení a viditeľnosti, nepriaznivé vplyvy hluku, otrasov a škodlivého ovzdušia na pracovisku alebo na komunikácii,
6. Nesprávna organizácia práce,
7. Neoboznámenie sa s podmienkami bezpečnej práce a nedostatok potrebnej kvalifikácie (napr. teoretických vedomostí, šikovnosti, zácviaku, prispôsobenia),
8. Používanie nebezpečných postupov alebo spôsobov práce vrátane konania bez oprávnenia, proti príkazu, zákazu a pokynom, zotrúvanie v ohrozenom priestore,
9. Odstránenie alebo nepoužívanie predpísaných bezpečnostných zariadení a ochranných opatrení,
10. Nepoužívanie alebo nesprávne používanie predpísaných a pridelených osobných ochranných pracovných prostriedkov,
11. Ohrozenie inými osobami, napr. odvedenie pozornosti pri práci, žarty, hádky, iné nesprávne a nebezpečné konanie,
12. Nedostatky osobných predpokladov na riadny pracovný výkon (napr. chýbajúce telesné predpoklady, zmyslové nedostatky, nepriaznivé osobné vlastnosti a okamžité psychofyziologické stavy),
13. Ohrozenie zvieratami a prírodnými živlami,
14. Nezistené príčiny.

Zistené príčiny vrátane ich percentuálneho podielu na celkovom počte SPÚ za rok 2019 sú uvedené v nasledujúcej tabuľke:

kód	Základné skupiny príčin pracovných úrazov	Počet	Podiel %
1	Chybný alebo nepriaznivý stav zdroja úrazu	1	14,3%
4	Nepriaznivý stav alebo chybné usporiadanie pracoviska	1	14,3%
8	Používanie nebezpečných postupov alebo spôsobov práce vrátane konania bez oprávnenia, proti príkazu, zákazu a pokynom, zotrúvanie v ohrozenom priestore	3	42,8%
11	Ohrozenie inými osobami	1	14,3%

14	Nezistené príčiny	1	14,3%
----	-------------------	---	-------

V roku 2019 bolo v troch prípadoch príčinou vzniku SPÚ používanie nebezpečných postupov alebo spôsobov práce vrátane konania bez oprávnenia, proti príkazu, zákazu a pokynom, zotrvávanie v ohrozenom priestore. V týchto prípadoch zodpovednosť za vznik SPÚ niesli samotní zamestnanci.

Príčinou vzniku SPÚ v prípade prepadnutia zamestnanca cez otvor v stope pri vykonávaní inštalácie kabeláže na kamerový systém v hospodárskej budove bol nepriaznivý stav pracoviska. Otvor v stope hospodárskej budovy nebol zakrytý v súlade s požiadavkami predpisov na zaistenie BOZP.

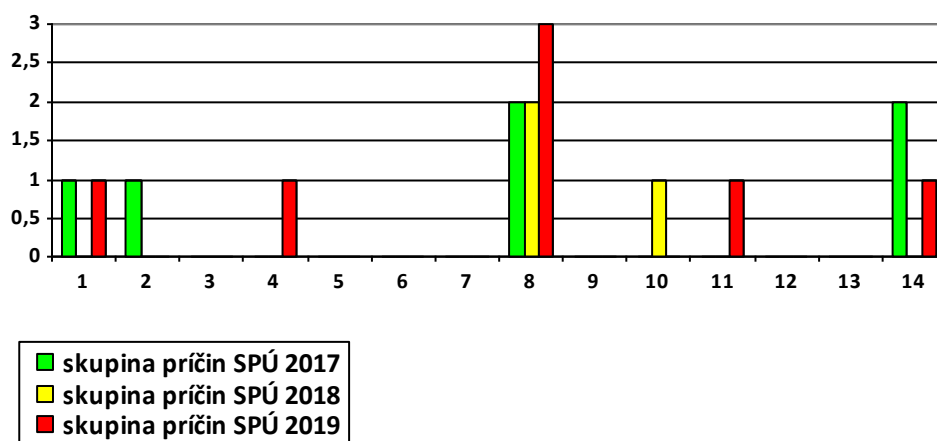
Príčinami SPÚ zamestnanca, ktorého pritlačil prevrátený cestný valec, bol jednak nepriaznivý stav zdroja úrazu, konkrétne dochádzalo k úniku hydraulickéj kvapaliny z okruhu, ktorý slúžil na posilňovanie riadenia valca v dôsledku čoho valec zišiel z okraja spevňovanej a opravovanej cesty. Ďalšími príčinami tohto SPÚ bola aj zlá organizácia práce, ktorá spočívala v tom, že zo strany zamestnávateľa bola umožnená obsluha cestného valca osobou bez príslušnej odbornej spôsobilosti a rovnako aj konanie zo strany samotného poškodeného, ktorý konal bez oprávnenia a obsluhoval cestný valec, pričom na obsluhu nemal príslušný doklad.

V jednom prípade SPÚ bol zapríčinený inou osobou. V tomto prípade sa jednalo o dopravnú nehodu a náraz na diaľnici iným motorovým vozidlom do odstaveného motorového vozidla s príviesným vozíkom zamestnancov NDS, ktorí na diaľnici vykonávali údržbu.

V prípade dopravnej nehody, pri ktorej došlo k pritlačeniu vodiča nákladným vozidlom o stenu budovy, príčina vzniku SPÚ nebola zistená.

Pri vyšetrowaní príčin vzniku SPÚ v hodnotenom roku 2019 bol zistený jeden prípad, kedy zamestnanec, ktorý utrpel SPÚ, vykonával svoju prácu pod vplyvom alkoholu.

Členenie SPÚ, ktoré vznikli v rokoch 2017, 2018 a 2019, podľa zistených príčin v znázorňuje nasledujúci graf:



Členenie SPÚ podľa zistených príčin ich vzniku v roku 2019 a ich porovnanie s rokom 2018 je uvedené v tabuľke č.4 samostatnej prílohy k tejto správe.

### **Členenie SPÚ podľa odvetvovej klasifikácie ekonomických činností (SK NACE)**

V roku 2019 podľa odvetvovej klasifikácie ekonomických činností (SK NACE) zamestnávateľských subjektov boli SPÚ zaznamenané v týchto odvetviach ekonomických činností:

kód	SK NACE	Počet	Podiel %
A	Poľnohospodárstvo	1	14,3%
E	Dodávka vody, čistenie a odvod odpadových vôd	1	14,3%
F	Stavebníctvo	1	14,3%
G	Veľkoobchod a maloobchod	1	14,3%
H	Doprava a skladovanie	2	28,5%
J	Informácie a komunikácia	1	14,3%

Podrobnejšie členenie SPÚ za rok 2019 podľa odvetvovej klasifikácie ekonomických činností SK NACE a ich porovnanie s rokom 2018 je uvedené v tabuľke č. 7 samostatnej prílohy k tejto správe.

### **Členenie SPÚ z hľadiska vykonávanej profesie a pracovného zaradenia (druhu práce) poškodených**

Z hľadiska vykonávanej profesie a pracovného zaradenia (druhu práce) poškodených možno konštatovať, že v roku 2019 sme 4 SPÚ zaznamenali u vodičov a obsluhy pojazdných strojových zariadení, po jednom SPÚ v prípade manažéra vo výrobe, technika v oblasti IKT a pracovníka pri likvidácii odpadu.

### **Členenie SPÚ z hľadiska druhu zranenia a zranenej časti tela poškodeného**

Z hľadiska druhu zranenia a zranenej časti tela poškodeného možno konštatovať, že v roku 2019 sme zaznamenali pri SPÚ tieto poranenia

- viacnásobné poranenia – 2 zranenia,
- otras mozgu a vnútorné poranenia – 1 zranenie,
- zatvorené zlomeniny – 1 zranenie,
- vnútorné poranenia – 1 zranenie,



- traumatické šoky – 1 zranenie,
- iné špecifické poranenia – 1 zranenie.

#### Zranené časti tela pri SPÚ

- hlava, mozog, lebečné nervy – 1 zranenie,
- hlava viac postihnutých oblastí – 1 zranenie,
- trup a orgány bez podrobnejšieho rozlíšenia – 1 zranenie,
- oblasť hrudníka vrátane orgánov – 1 zranenie,
- dolné končatiny – iné časti neuvedené – 1 zranenie,
- telo, viac postihnutých častí – 2 zranenia,

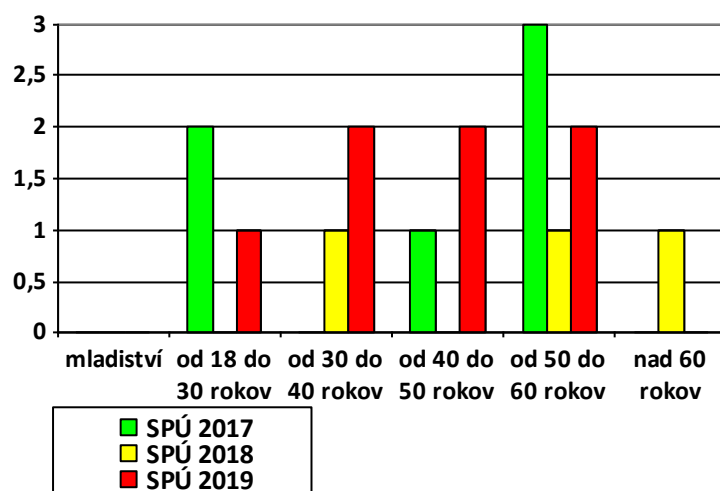
#### Členenie SPÚ podľa pohlavia a vekovej kategórie zamestnancov, ktorí utrpeli pracovný úraz

V roku 2019 boli všetkých 7 SPÚ evidovaných u mužov.

Z hľadiska vekovej štruktúry SPÚ utrpeli zamestnanci patriaci do vekovej kategórie:

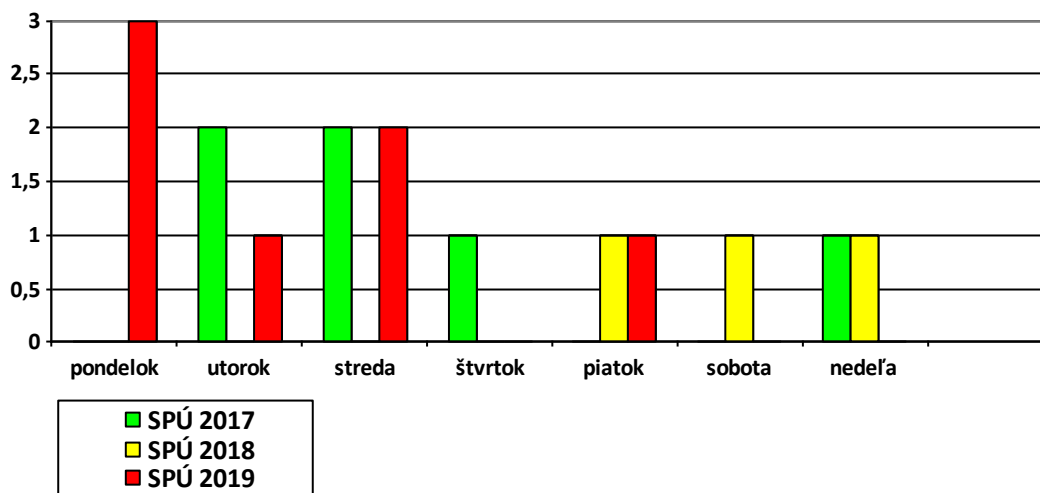
- do 18 rokov veku – 0,
- od 18 do 30 rokov – 1 prípad,
- od 30 do 40 rokov – 2 prípady,
- od 40 do 50 rokov – 2 prípady,
- od 50 do 60 rokov – 2 prípady
- nad 60 rokov – 0

SPÚ v rokoch 2017, 2018 a 2019 v členení podľa veku poškodených znázorňuje nasledujúci graf:



## Členenie SPÚ podľa dňa v týždni, kedy sa pracovný úraz stal

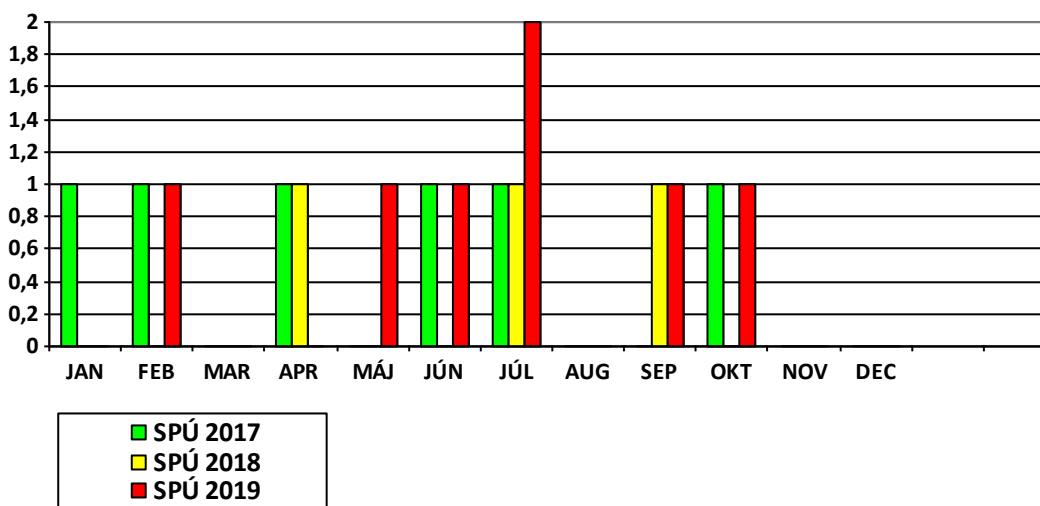
V roku 2019 sa SPÚ stali tri v pondelok, jeden v utorok, dva v stredu a jeden v piatok.  
SPÚ v rokoch 2017, 2018 a 2019 v členení podľa dní v týždni znázorňuje nasledujúci graf:



## Členenie SPÚ podľa mesiaca v roku, kedy sa pracovný úraz stal

Zo štruktúry podľa mesiaca vzniku SPÚ v roku 2019 vyplýva, že po jednom SPÚ sa stalo v mesiacoch február, máj, jún, september a október, 2 SPÚ sa stali v mesiaci júl 2019.

SPÚ v rokoch 2017, 2018 a 2019 v členení podľa mesiaca v roku znázorňuje nasledujúci graf:



## 2. Závažné pracovné úrazy s ťažkou ujmovou na zdraví

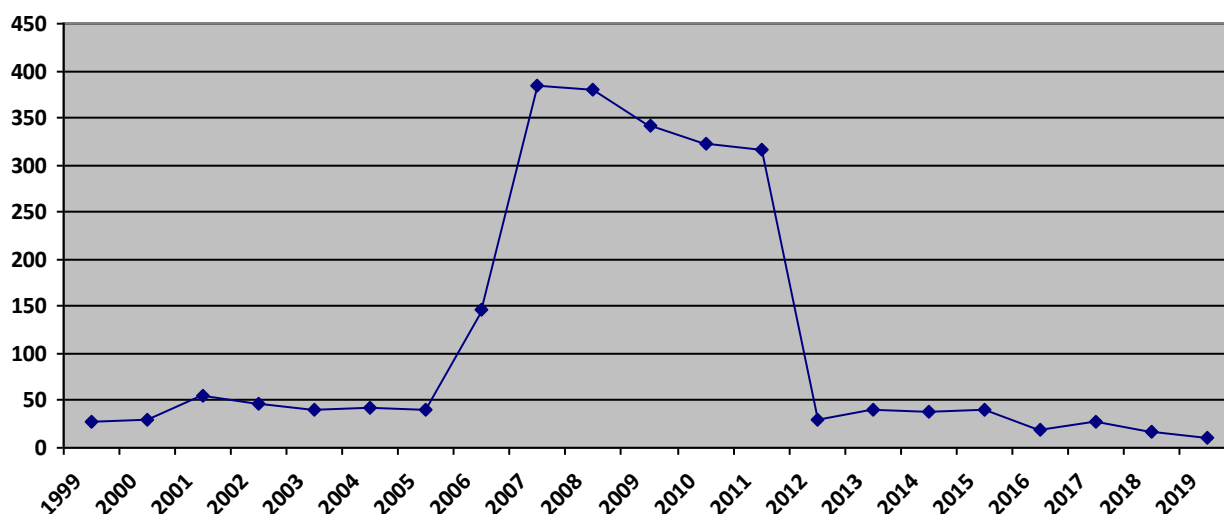
Ťažká ujma na zdraví je vážna porucha zdravia alebo vážne ochorenie, a to: zmrzačenie, strata alebo podstatné zníženie pracovnej spôsobilosti, ochromenie údu, strata alebo podstatné oslabenie funkcie zmyslového ústrojenstva, poškodenie dôležitého orgánu, zohyzdenie, vyvolanie potratu alebo usmrtenie plodu, alebo mučivé útrapy.

V roku 2019 bol IP Prešov nahlásený vznik 10 závažných pracovných úrazov s ťažkou ujmovou na zdraví (ďalej ŤUZ) a IP Prešov podľa miestnej príslušnosti (podľa miesta vzniku udalosti) vyšetroval príčiny vzniku 9 ŤUZ, čo predstavuje oproti roku 2018 pokles o 6 prípadov (37,5% pokles ŤUZ). Z hľadiska dlhodobého vývoja ŤUZ bol rok 2019 rokom s najnižším počtom zaznamenaných ŤUZ za posledných 20 rokov.

Poznámka:

Relatívne vysoké počty ŤUZ v rokoch 2006 až 2012 boli dôsledkom toho, že za ŤUZ podľa vtedy platnej legislatívy sa považovali všetky pracovné úrazy s dobou liečenia dlhšou ako 42 dní.

Vývoj ŤUZ od roku 1999 do roku 2019 znázorňuje nasledujúci graf:



### Členenie ŤUZ podľa zdroja úrazu

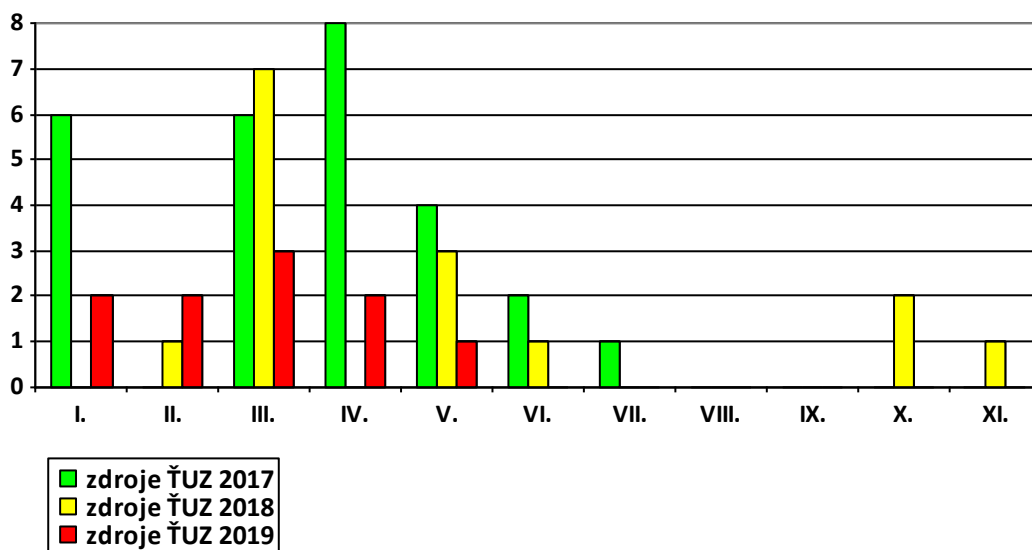
Zdrojové skupiny vrátane ich percentuálneho podielu na celkovom počte ŤUZ za rok 2019 sú uvedené v nasledujúcej tabuľke:

kód	Hlavná zdrojová skupina	Počet	Podiel %
I.	Dopravné prostriedky	2	20%

II.	Zdvíhadlá a dopravníky, zdvíhacie a dopravné pomôcky	2	20%
III.	Stroje – hnacie, pomocné, obrábacie a pracovné	3	30%
IV.	Pracovné, cestné dopravné priestory ako zdroje pádov osôb	2	20%
V.	Materiál, bremená, predmety	1	10,0 %

V roku 2019 v troch prípadoch boli zdrojmi ŤUZ stroje – hnacie, pomocné, obrábacie a pracovné, v tejto skupine zdrojov bolo zaznamenaných o 5 prípadov ŤUZ menej ako v roku 2018. Ďalšími zdrojmi ŤUZ boli dopravné prostriedky (dopravná nehoda, prejedenie po chodidle vysokozdvížnym vozíkom), zdvíhadlá a dopravníky (vymrštenie reťaze s hákom pri obsluhu mostového žeriavu do tváre zamestnanca, pritlačenie pri oprave dopravníkového pásu medzi dopravníkový pás a výsytku) a pracovné, cestné dopravné priestory ako zdroje pádov osôb (pád z rebríka z výšky cca 2m, pád zo strechy rodinného domu). Zdrojom jedného ŤUZ bol materiál, o ktorý zamestnancovi pritlačilo ruku pri presúvaní bremena mostovým žeriavom.

Výskyt ŤUZ v rokoch 2017, 2018 a 2019 v členení podľa zdrojovej skupiny znázorňuje nasledujúci graf:



Pre posúdenie podielu konkrétnych zdrojových podskupín na celkovom počte vzniknutých ŤUZ v roku 2019 uvádzame vnútornú štruktúru vybraných zdrojových skupín podľa počtu spôsobených ŤUZ:

I.	Dopravné prostriedky	Počet	Podiel %
I – 02	Motorové cestné dopravné prostriedky	1	10%
I – 05	Vnútropodnikové motorové dopravné prostriedky	1	10%

II.	Zdvíhadlá a dopravníky, zdvíhacie a dopravné pomôcky	Počet	Podiel %
II – 08	Žeriavy a iné zdvíhadlá pre rôznosmernú dopravu	1	10%
II – 10	Dopravníky	1	10%
III.	Stroje – hnacie, pomocné, obrábacie a pracovné	Počet	Podiel %
III – 23	Píly, frézy a hobľovacie stroje na kovy	1	10%
III – 27	Lisy na iný materiál ako kov a drevo	1	10%
III – 34	Stavebné stroje a stroje na úpravu terénu	1	10%
IV.	Pracovné, cestné dopravné priestory ako zdroje pádov osôb		
IV – 45	Schody, rebríky, výstupy – pády zamestnancov z nich	1	10%
IV – 46	Ostatné zvýšené pracoviská – pády zamestnancov z výšky	1	10%
V.	Materiál, bremená, predmety	Počet	Podiel %
Vb - 50	Bremená (materiál, premiestňované alebo inak manipulované predmety) – úrazy bremenami	1	10,0 %

Podrobnejšie členenie ŤUZ podľa zdrojových skupín v roku 2019 a ich porovnanie s rokom 2018 je uvedené v tabuľke č. 2 samostatnej prílohy k tejto správe.

### Členenie ŤUZ podľa príčiny úrazu

V roku 2019 v jednom prípade zo všetkých 7 vyšetrených príčin vzniku ŤUZ bola konštatovaná príčina vzniku ŤUZ, za ktorú nesie zodpovednosť zamestnávateľ. Jednalo sa o prípad, keď pri nastavovaní formy na vysekávacom lise došlo k spusteniu cyklu stroja nezávisle od vôle poškodenej. Navyše poškodená nebola oboznámená s podmienkami bezpečnej práce – obsluhy vysekávacieho lisu.

V troch prípadoch sa zatiaľ jedná o nezistenú príčinu vzniku ŤUZ. Dôvodom je neukončené vyšetrenie príčin vzniku ŤUZ. Ku dňu vypracovania tejto správy ešte nebolo ukončené vyšetrenie príčin vzniku ŤUZ v dvoch prípadoch, a to v prípade ŤUZ, ktoré sa stali v mesiaci 12/2019. Jeden prípad ŤUZ, ktorý sa stal v Košickom kraji v mesiaci 10/2019, ku dňu vypracovania tejto správy nebol Inšpektorátu práce Prešov doručený výsledok jeho vyšetrenia zo strany Inšpektorátu práce Košice.

Ďalšou skupinou príčin vzniku ŤUZ bolo ohrozenie inými osobami (iné nebezpečné konanie). Konkrétne sa jednalo o prejdenie ruky zamestnanca teleskopickým nakladačom, na ktorom sa poškodený v rozpore s návodom na obsluhu prevážal v lyžici nakladača po tom, čo ho vyhodilo pred tento nakladač pri prejazde prehlbeninou. Okrem ohrozenia inou osobou bolo príčinou vzniku ŤUZ aj zavinenie na strane poškodeného tým, že konal proti príkazu, zákazu a pokynom a zotrval v ohrozenom priestore. V druhom prípade, kedy došlo k ohrozeniu zamestnanca inou osobou sa jednalo o dopravnú nehodu a náraz na diaľnici iným motorovým vozidlom do

odstaveného motorového vozidla s prívesným vozíkom zamestnancov NDS, ktorí na diaľnici vykonávali údržbu.

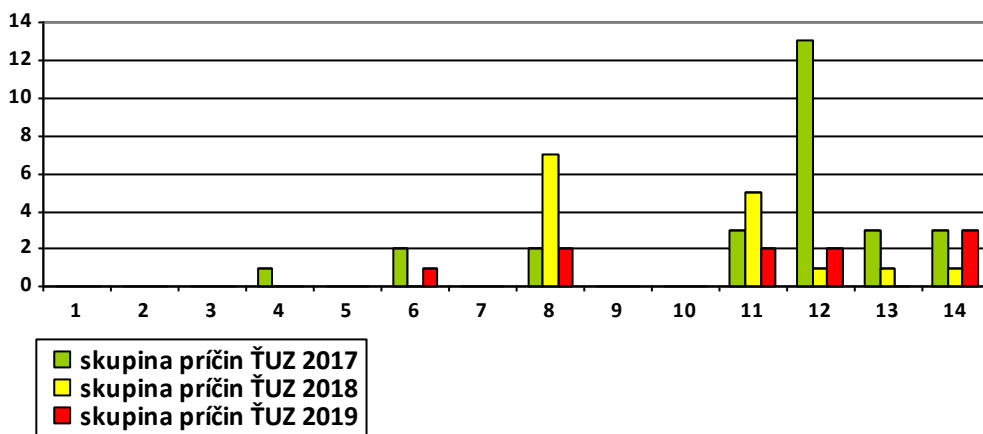
Príčina, za ktorú niesli zodpovednosť samotní zamestnanci tým, že používali nebezpečné postupy alebo spôsoby práce vrátane toho, že konali bez oprávnenia, proti príkazu, zákazu a pokynom, alebo zotrúvali v ohrozenom priestore, bola konštatovaná v dvoch prípadoch. Zamestnanec podľa pokynov zamestnávateľa nezotrúval pracovať na zemi (lekársky posudok ho obmedzil pracovať vo výške) a svojvoľne vystúpil na rebrík pristavený k lešeniu aby doniesol kolegovi dosku, pritom spadol z rebríka z výšky 2,3 m na betónovú podlahu. V druhom prípade došlo k odrezaniu (amputácii) ruky po zápästie pri rezaní hrubého tyčového materiálu na pile. Zamestnancovi sa do pílového listu zachytila rukavica a následne mu bola do nebezpečného priestoru vtiahnutá ruka. Zamestnanec z miesta obsluhy nemal dôvod za chodu píly vstupovať do nebezpečného priestoru, v ktorom mu bola vtiahnutá ruka do priestoru rezu pílového pásu.

Pri vyšetrowaní príčin vzniku ŤUZ v hodnotenom roku 2019 bol zaznamenaný jeden prípad, kedy zamestnanec, ktorý utrpel ŤUZ, vykonával svoju prácu pod vplyvom alkoholu.

Príčiny vzniku ŤUZ vrátane ich percentuálneho podielu na celkovom počte ŤUZ za rok 2019 sú uvedené v nasledujúcej tabuľke:

kód	Základné skupiny príčin pracovných úrazov	Počet	Podiel %
6	Nesprávna organizácia práce	1	10%
8	Používanie nebezpečných postupov alebo spôsobov práce vrátane konania bez oprávnenia, proti príkazu, zákazu a pokynom, zotrúvanie v ohrozenom priestore	2	20%
11	Ohrozenie inými osobami	2	20%
12	Nedostatky osobných predpokladov na riadny pracovný výkon	2	20%
14	Nezistené príčiny	3	30%

Výskyt ŤUZ v rokoch 2017, 2018 a 2019 v členení podľa zistených príčin ich vzniku znázorňuje nasledujúci graf:



Podrobnejšie členenie ŽUZ podľa príčin ich vzniku v roku 2019 a ich porovnanie s rokom 2018, je uvedené v tabuľke č. 5 samostatnej prílohy k tejto správe.

### Členenie ŽUZ podľa odvetvovej klasifikácie ekonomických činností (SK NACE)

V roku 2019 podľa odvetvovej klasifikácie ekonomických činností (SK NACE) zamestnávateľských subjektov boli ŽUZ zaznamenané v týchto odvetviach ekonomických činností:

kód	SK NACE	Počet	Podiel %
A	Poľnohospodárstvo	1	10%
C	Priemyselná výroba	5	50%
F	Stavebníctvo	1	10%
H	Doprava a skladovanie	3	20%
M	Odborné, vedecké a technické činnosti	1	10%

Podrobnejšie členenie ŽUZ za rok 2019 podľa odvetvovej klasifikácie ekonomických činností SK NACE a ich porovnanie s rokom 2018 je uvedené v tabuľke č. 7 samostatnej prílohy k tejto správe.

### Členenie ŽUZ z hľadiska vykonávanej profesie a pracovného zaradenia (druhu práce) poškodených

Z hľadiska vykonávanej profesie a pracovného zaradenia (druhu práce) poškodených možno konštatovať, že najviac ŽUZ v roku 2019 v počte 4 sme zaznamenali v prípade kvalifikovaných robotníkov v hutníctve, po jednom ŽUZ sme zaznamenali v prípade profesií kvalifikovaných

pracovníkov v poľnohospodárstve, kvalifikovaných stavebných robotníkov, pracovníkov pri spracovaní a výrobe potravín, operátorov a montérov strojov, montážnych robotníkov a vodičov a obsluhy pojazdných zariadení.

### **Členenie ŤUZ z hľadiska druhu zranenia a zranenej časti tela poškodeného**

Z hľadiska druhu zranenia a zranenej časti tela poškodeného možno konštatovať, že v roku 2019 sme zaznamenali najviac ŤUZ pri poraneniach

- otvorené rany – 1 zranenie,
- zlomeniny kostí – 1 zranenie,
- zatvorené zlomeniny – 3 zranenia,
- otvorené zlomeniny – 2 zranenia,
- traumatické amputácie (strata) – 1 zranenie,
- viacnásobné poranenia – 1 zranenie,
- neznámy alebo neurčený druh – 1 zranenie.

Najčastejšie zranené časti tela pri ŤUZ

- hlava, mozog, lebečné nervy – 1 zranenie,
- tvarová časť – 1 zranenie,
- horné končatiny – 1 zranenie,
- horné končatiny viac postihnutých oblastí – 1 zranenie,
- ruka od zápästia dole – 1 zranenie,
- prst – 1 zranenie,
- zápästie – 1 zranenie,
- dolné končatiny – 1 zranenie,
- noha od členka dole – 1 zranenie,
- poranená časť tela nešpecifikovaná – 1 zranenie.

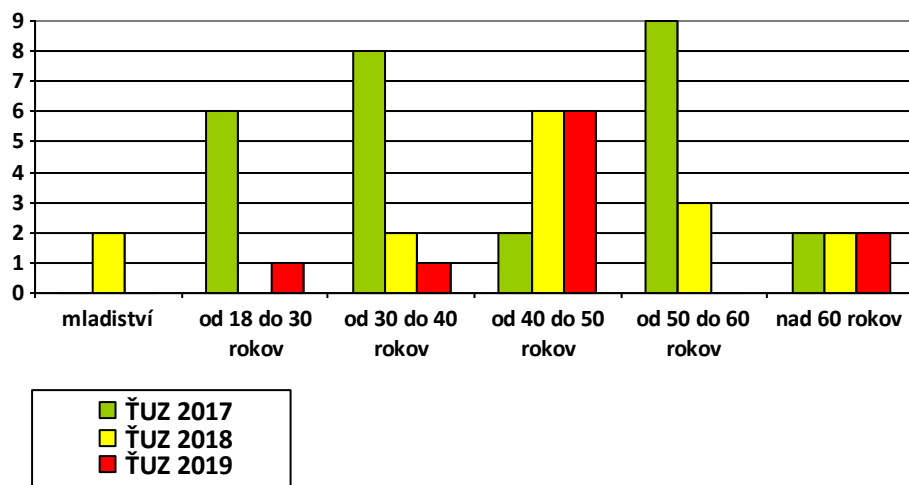
### **Členenie ŤUZ podľa pohlavia a vekovej kategórie zamestnancov, ktorí utrpeli pracovný úraz**

Medzi zamestnancami, ktorí utrpeli v hodnotenom roku 2019 ŤUZ bola jedna žena (10,0 %) a 9 mužov (90,0 %).

Z hľadiska vekovej štruktúry najviac ŤUZ utrpeli zamestnanci patriaci do vekovej kategórie od 40 do 50 rokov (6 prípadov), druhá v poradí bola skupinu zamestnancov vekovej kategórie nad 60 rokov (2 prípady). Po jeden prípad sme zaznamenali v dvoch skupinách zamestnancov, a to od 18 do 30 rokov a od 30 do 40 rokov veku.



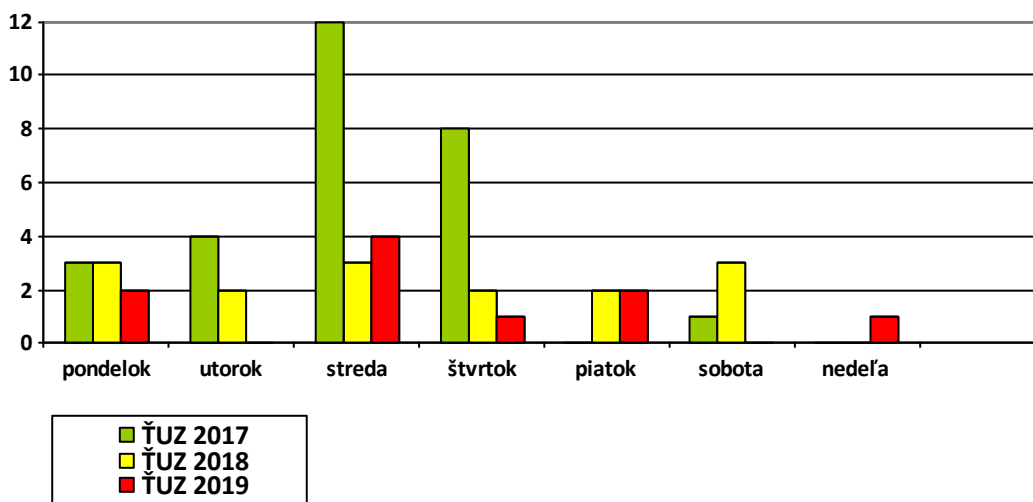
Výskyt ŤUZ v rokoch 2017, 2018 a 2019 v členení podľa veku poškodených znázorňuje nasledujúci graf:



### Členenie ŤUZ podľa dňa v týždni, kedy sa pracovný úraz stal

V roku 2019 najviac ŤUZ vzniklo v stredu (4 prípady), v pondelok a v piatok (po 2 prípady), po jeden ŤUZ vo štvrtok a v nedeľu. Vznik ŤUZ sme nezaznamenali jedine v utorok a v sobotu.

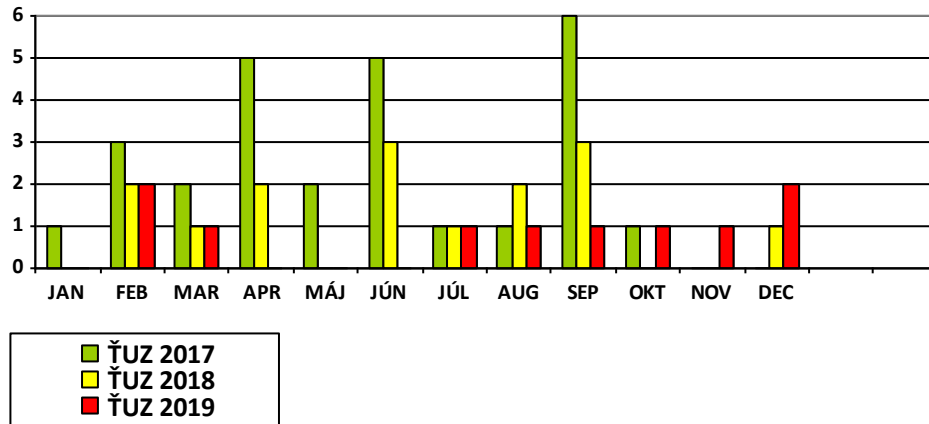
Výskyt ŤUZ v rokoch 2017, 2018 a 2019 v členení podľa dňa v týždni, kedy sa pracovný úraz stal, znázorňuje nasledujúci graf:



### Členenie ŤUZ podľa mesiaca v roku, kedy sa pracovný úraz stal

Zo štruktúry ŤUZ podľa mesiaca vzniku úrazu vyplýva, že najrizikovejšími mesiacmi v roku 2019 boli mesiace február a december (po 2 prípady). Vznik ŤUZ sme nezaznamenali v mesiacoch január, apríl, máj a jún.

Výskyt ŤUZ v rokoch 2017, 2018 a 2019 v členení podľa mesiaca v roku, kedy sa pracovný úraz stal, znázorňuje nasledujúci graf:



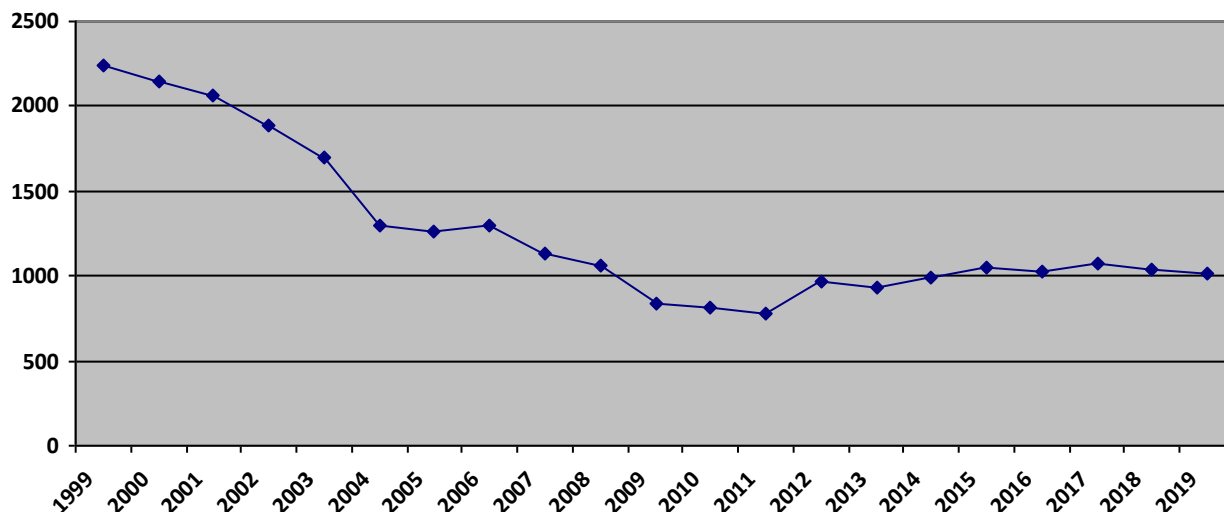
### 3. Ostatné registrované pracovné úrazy

Zákon č. 124/2006 Z. z. v § 17 ods. 7 písm. a) bod 1 ukladá zamestnávateľom povinnosť zaslať príslušnému inšpektorátu práce alebo príslušnému orgánu dozoru záznam o ostatnom registrovanom pracovnom úraze (ďalej len OPÚ) do ôsmich dní odo dňa, keď sa o tomto pracovnom úraze dozvedeli. Ostatné registrované pracovné úrazy sú všetky registrované pracovné úrazy (ďalej len RPÚ) s výnimkou závažných pracovných úrazov s následkom smrti (SPÚ) a s závažných pracovných úrazov ťažkou ujmov na zdraví (ŤUZ).

$$OPÚ = RPÚ - (SPÚ + \text{ŤUZ})$$

V roku 2019 bolo zo strany zamestnávateľských subjektov do termínu spracovania tohto rozboru (31.01.2020) zaslaných Inšpektorátu práce Prešov celkom 1.020 záznamov o OPÚ, čo predstavuje mierny pokles o 24 prípadov oproti roku 2018. Od roku 2015 sa počet OPÚ pohybuje mierne nad hranicou 1000 OPÚ ročne.

Vývoj OPÚ od roku 1999 do roku 2019 znázorňuje nasledujúci graf:



### Členenie OPÚ podľa zdroja úrazu

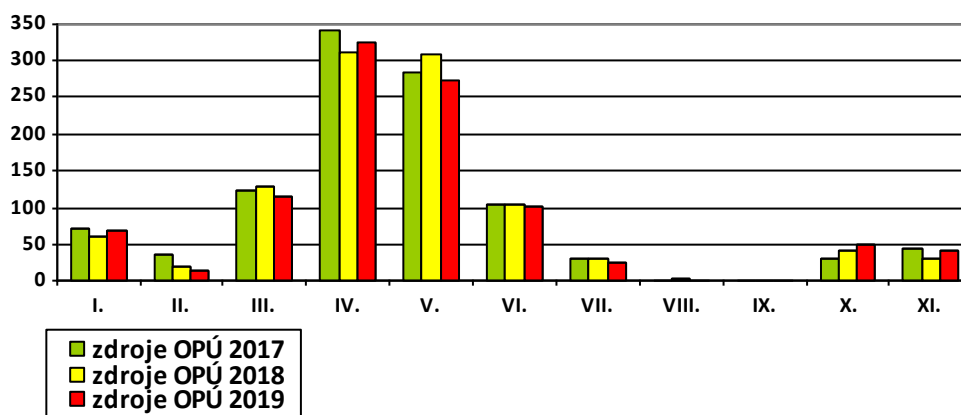
Najpočetnejšou skupinou zdrojov OPÚ v roku 2019 s početnosťou nad 300 pracovných úrazov boli pracovné, prípadne cestné dopravné priestory ako zdroje pádov osôb, kde bolo zaznamenaných až 324 OPÚ, čo predstavuje 31,8 % podiel z celkového počtu OPÚ v roku 2019. Ďalšiu skupinu zdrojov OPÚ v roku 2019 predstavovali činnosti spojené s neodbornou manipuláciou s bremenami, materiálom, ako aj pády predmetov, a to v prípade až 272 OPÚ, čo predstavuje 26,7% podiel z celkového počtu OPÚ v roku 2019. S početnosťou nad 100 OPÚ v roku 2019 boli zdrojmi pracovných úrazov aj stroje – hnacie, pomocné, obrábacie a pracovné, ktoré s počtom 115 OPÚ predstavovali 11,3 % podiel z celkového počtu OPÚ v roku 2019 a náradie, nástroje, ručne ovládané strojčky a prístroje, ktoré s počtom 103 OPÚ predstavovali 10,1% podiel z celkového počtu OPÚ v roku 2019.

Najčastejšie zdrojové skupiny vrátane ich percentuálneho podielu na celkovom počte OPÚ za rok 2019 sú uvedené v nasledujúcej tabuľke:

kód	Hlavná zdrojová skupina	Počet	Podiel %
I.	Dopravné prostriedky	69	6,8%
II.	Zdvíhadlá a dopravníky, zdvíhacie a dopravné pomôcky	16	1,6%
III.	Stroje – hnacie, pomocné, obrábacie a pracovné	115	11,3%
IV.	Pracovné, prípadne cestné dopravné priestory ako zdroje pádov zamestnancov	324	31,8%
V.	Materiál, bremená, predmety	272	26,7%
VI.	Náradie, nástroje, ručne ovládané strojčky a prístroje	103	10,1%
VII.	Priemyselné škodliviny, horúce látky a predmety, oheň	27	2,6%

VIII	Kotly, nádoby a vedenia (potrubia) pod tlakom	1	0,1%
IX.	Elektrina	1	0,1%
X.	Ľudia, zvieratá a prírodné živly	51	5,0%
XI	Iné zdroje (zábava, šport)	41	4,0%

Výskyt OPÚ v rokoch 2017, 2018 a 2019 v členení podľa zdrojovej skupiny znázorňuje nasledujúci graf:



Podrobnejšie členenie OPÚ podľa zdrojových skupín za rok 2019 a ich porovnanie s rokom 2018 je uvedené v tabuľke č.3 samostatnej prílohy k tejto správe.

### Členenie OPÚ podľa príčiny úrazu

V roku 2019 bol najpočetnejšou skupinou príčin vzniku 735 OPÚ nedostatok osobných predpokladov na riadny pracovný výkon (napr. chýbajúce telesné predpoklady, zmyslové nedostatky, nepriaznivé osobné vlastnosti a okamžité psychofyziologické stavy).

Druhou najpočetnejšou skupinou príčin vzniku 59 OPÚ bola príčina, za ktorú niesli zodpovednosť samotní zamestnanci tým, že používali nebezpečné postupy alebo spôsoby práce vrátane toho, že konali bez oprávnenia, proti príkazu, zákazu a pokynom, alebo zotrvali v ohrozenom priestore. Príčinou vzniku 41 OPÚ bol chybný alebo nepriaznivý stav zdroja úrazu. Príčinou vzniku 30 OPÚ bolo ohrozenie zvieratami a prírodnými živlami a príčinou vzniku 40 OPÚ bolo ohrozenie inými osobami. V 58 prípadoch neboli zo strany zamestnávateľov zistené príčiny vzniku OPÚ.

Príčiny vzniku OPÚ v roku 2019, za ktoré nesie zodpovednosť zamestnávateľ, boli zistené v prípadoch len 83 OPÚ. Príčiny, za ktoré nesú zodpovednosť samotní poškodení zamestnanci, boli zistené v prípade 74 OPÚ.

Inšpektorát práce Prešov v roku 2019 vyšetroval príčiny vzniku 4 OPÚ. Jednalo sa o udalosti, ktoré boli inšpektorátu práce hlásené operatívnym strediskom PZ SR alebo priamo zamestnávateľom, s vyšetrovaním ktorých sa začalo po ich ohlásení a ktoré následne neboli kvalifikované ako závažné pracovné úrazy. Jednalo sa o OPÚ:

- úraz pravej ruky v sklade potravín, ktorý vznikol zakopnutím poškodenej a následným pádom na hranu drevenej palety,
- pri vyberaní sklenenej tabule zo stojanu došlo k pádu menších častí sklenených tabulí na nohu poškodeného a k jeho pritlačeniu veľkými sklenenými tabuľami o pracovný stôl,
- pri tlačení vozíka s bielizňou došlo k pádu poškodenej na podlahu, pričom došlo k odštiepeniu hrboľov ramenných kostí na oboch ramenách,
- pád z výšky prepadnutím cez zábradlie pojazdnej pracovnej plošiny pri vymeriavaní vzdialeností na konzoly novo montovanej konštrukcie žeriavovej dráhy.

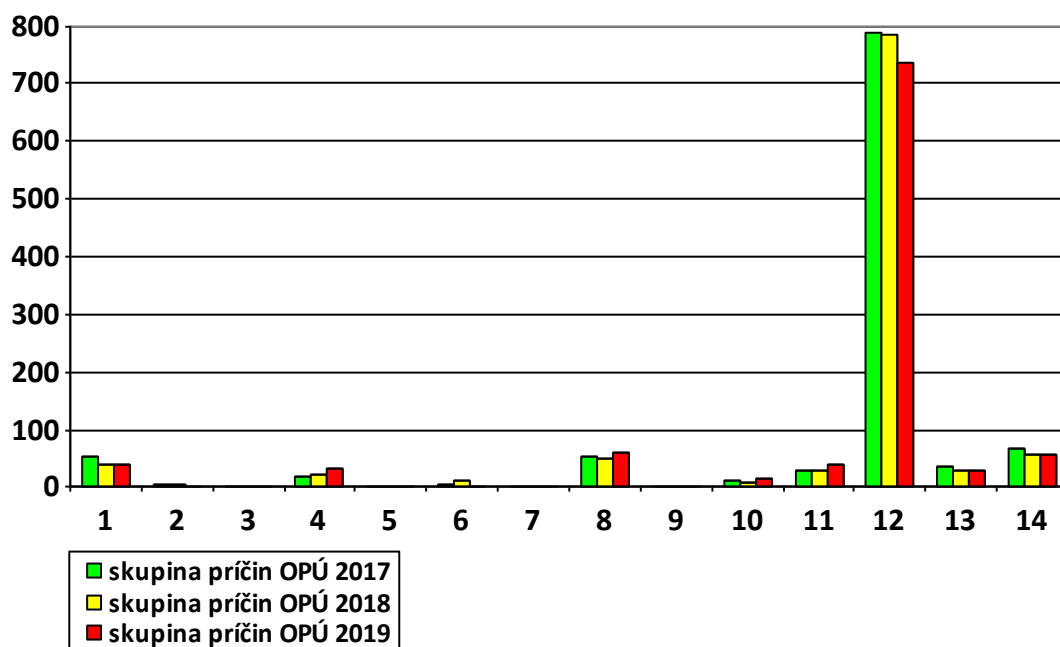
V ostatných prípadoch príčiny vzniku OPÚ stanovovali sami zamestnávatelia na základe vlastného vyšetrovania vzniku udalosti za pomoci svojich odborných zamestnancov alebo externých odborných zamestnancov poskytujúcich bezpečnostnotechnické služby.

Najčastejšie zistené príčiny vrátane ich percentuálneho podielu na celkovom počte OPÚ za rok 2019 sú uvedené v nasledujúcej tabuľke:

kód	Základné skupiny príčin pracovných úrazov	Počet	Podiel %
1	Chybný alebo nepriaznivý stav zdroja úrazu (nie pracoviska)	41	4,0%
2	Chýbajúce alebo nedostatočné ochranné zariadenie a zabezpečenie	3	0,3%
3	Nepridelené, nedostatočné alebo nevhodné osobné ochranné pracovné prostriedky	0	0,0%
4	Nepriaznivý stav, chybné usporiadanie pracoviska	33	3,2%
5	Nedostatky v osvetlení, viditeľnosti, nepriaznivé vplyvy hluku, otrasov a škod. ovzdušia	2	0,2%
6	Nesprávna organizácia práce	2	0,2%
7	Neoboznámenie s podmienkami bezpečnej práce a nedostatok potrebnej kvalifikácie	2	0,2%
8	Používanie nebezpečných postupov alebo spôsobov práce vrátane konania bez oprávnenia, proti príkazu, zákazu a pokynom, zotrvávanie v ohrozenom priestore	59	5,8%
9	Odstránenie alebo nepoužívanie predpísaných bezpečnostných zariadení a ochranných opatrení	1	0,1%

10	Nepoužívanie predpísaných OOPP	14	1,4%
11	Ohrozenie inými osobami	40	3,9%
12	Nedostatky osobných predpokladov na riadny pracovný výkon	735	72,1%
13	Ohrozenie zvieratami a prírodnými živlami	30	2,9%
14	Nezistené príčiny	58	5,7%

Výskyt OPÚ v rokoch 2017, 2018 a 2019 v členení podľa zistených príčin znázorňuje nasledujúci graf:



Podrobnejšie členenie OPÚ podľa zistených príčin ich vzniku v roku 2019 a ich porovnanie s rokom 2018, je uvedené v tabuľke č. 6 samostatnej prílohy k tejto správe.

### Členenie OPÚ podľa odvetvovej klasifikácie ekonomických činností (SK NACE)

V roku 2019 podľa odvetvovej klasifikácie ekonomických činností (SK NACE) zamestnávateľských subjektov boli OPÚ zaznamenané v týchto odvetviach ekonomických činností:

kód	SK NACE	Počet
A	Poľnohospodárstvo, lesníctvo a rybolov	50

B	Ťažba a dobývanie	1
C	Priemyselná výroba	407
D	Dodávka elektriny, plynu, pary a studeného vzduchu	3
E	Dodávka a čistenie vody	34
F	Stavebníctvo	66
G	Veľkoobchod a maloobchod; oprava motorových vozidiel	127
H	Doprava a skladovanie	66
I	Ubytovacie a stravovacie služby	31
J	Informácie a komunikácie	3
K	Financie a poisťovacie služby	5
L	Nehnutelnosti	5
M	Odborné, vedecké a technické činnosti	14
N	Administratívne a podporné služby	34
O	Verejná správa a obrana	28
P	Vzdelávanie	62
Q	Zdravotníctvo a sociálna pomoc	63
R	Umenie, zábava a rekreácia	8
S	Ostatné činnosti	13
	SPOLU	1020

Podrobnejšie členenie OPÚ za rok 2019 podľa odvetvovej klasifikácie ekonomických činností SK NACE a ich porovnanie s rokom 2018 je uvedené v tabuľke č. 7 samostatnej prílohy k tejto správe.

### **Členenie OPÚ z hľadiska vykonávanej profesie a pracovného zaradenia (druhu práce) poškodených**

Z hľadiska vykonávanej profesie a pracovného zaradenia (druhu práce) poškodených možno konštatovať, že najviac OPÚ v roku 2019 v počte 137 OPÚ sme zaznamenali u kvalifikovaných robotníkov v hutníctve, v počte 105 v prípade operátorov a montérov strojov, v počte 92 v prípade vodičov a obsluhy pojazdných zariadení, v počte 72 v prípadoch pomocných pracovníkov v ťažbe a v stavebníctve.

### **Členenie OPÚ z hľadiska druhu zranenia a zranenej časti tela poškodeného**

Z hľadiska druhu zranenia a zranenej časti tela poškodeného možno konštatovať, že v roku 2019 sme zaznamenali najviac zranení pri vzniku OPÚ pri:

- povrchové poranenia –209 zranení,
- otvorené rany – 179 zranení,
- zatvorené zlomeniny – 148 zranení,
- vyvrtnutia a natiahnutia – 125 zranení,

Najčastejšie zranené časti tela pri OPÚ

- prst – 256 zranení,
- noha vrátane kolena – 91 zranení,
- členok – 87 zranení,
- ruka od zápästia dole – 80 zranení,
- noha od členka dole – 61 zranení,
- ruka vrátane lakťa – 54 zranení.

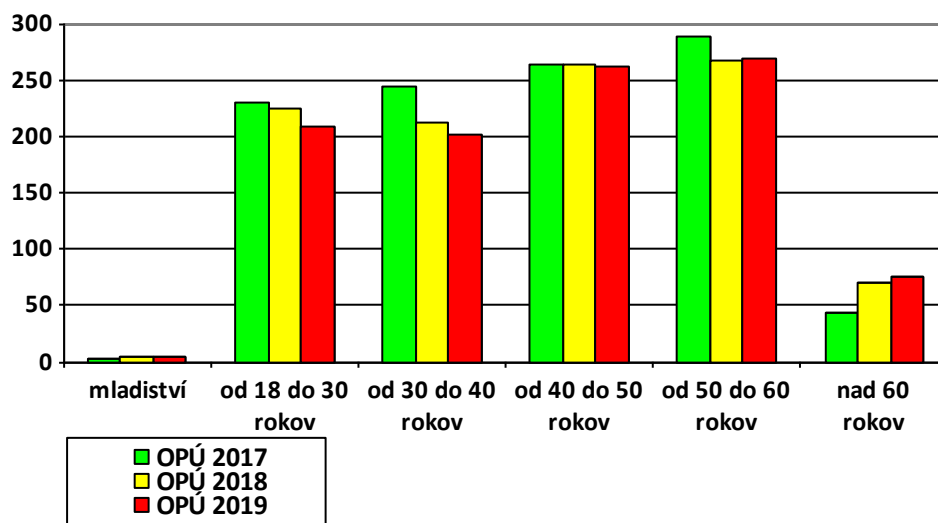
### Členenie OPÚ podľa pohlavia a vekovej kategórie zamestnancov

Medzi zamestnancami, ktorí utrpeli v hodnotenom roku 2019 OPÚ bolo 356 žien (34,9%) a 664 mužov (65,1%).

Z hľadiska vekovej štruktúry zamestnancov vyplýva, že najviac OPÚ sa v roku 2019 vyskytlo u zamestnancov patriacich do vekovej kategórie od 50 do 60 rokov (269 OPÚ, 26,4 %). Za nimi nasledovali poškodení patriaci do vekovej kategórie od 40 do 50 rokov (261 OPÚ, 25,6 %), poškodení patriaci do vekovej kategórie od 18 do 30 rokov (209 OPÚ, 20,5 %) a poškodení patriaci do vekovej kategórie od 30 do 40 rokov (202 OPÚ, 19,8%). Najmenej zastúpené boli vekové kategórie najmladších a najstarších zamestnancov. V hodnotenom roku 2019 boli evidované 4 OPÚ mladistvých (0,4 %).

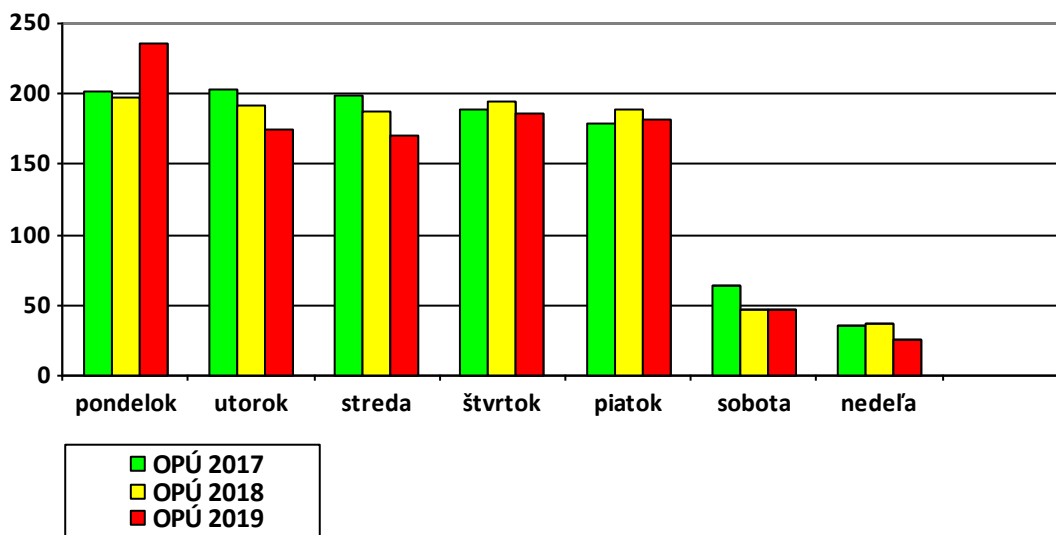
Výskyt OPÚ v rokoch 2017, 2018 a 2019 v členení podľa veku poškodených znázorňuje nasledujúci graf:





### Členenie OPÚ podľa dňa v týždni, kedy sa pracovný úraz stal

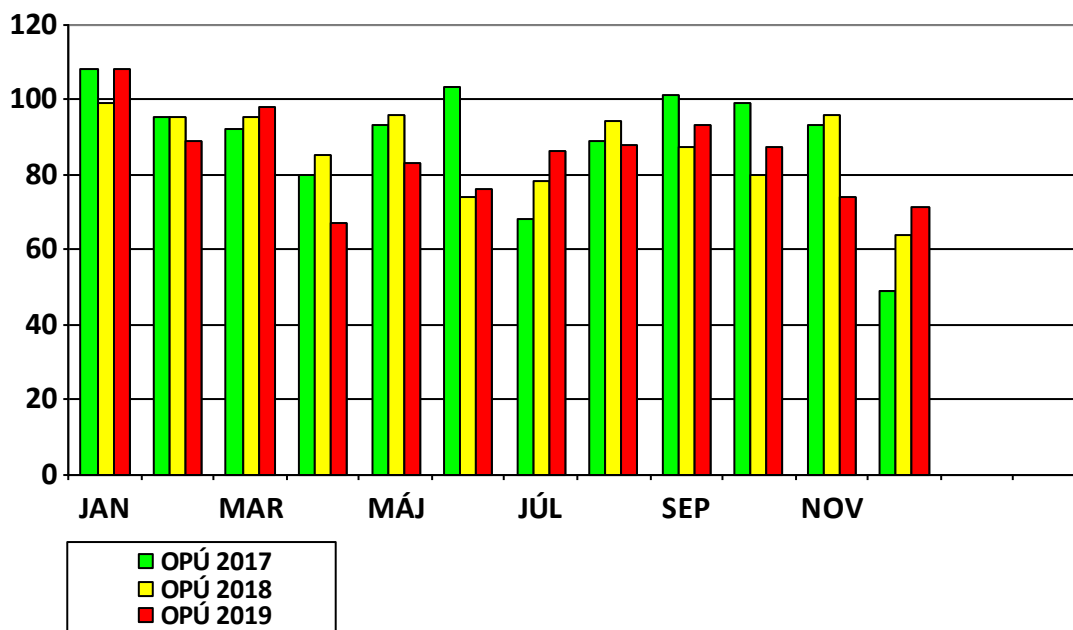
Vývoj výskytu OPÚ v roku 2019 v členení podľa dňa v týždni, kedy sa pracovný úraz stal, znázorňuje nasledujúci graf:



Prevažná časť OPÚ bolo zaznamenaných v bežných pracovných dňoch od pondelka do piatku, rozdiel v početnosti vzniknutých OPÚ medzi jednotlivými bežnými pracovnými dňami (pondelok – piatok) je v rozsahu od 170 OPÚ (v pracovných dňoch najmenej v stredu) do 235 OPÚ (v pracovných dňoch najviac v pondelok).

### Členenie OPÚ podľa mesiaca v roku, kedy sa pracovný úraz stal

Výskyt OPÚ v rokoch 2017, 2018 a 2019 v členení podľa mesiaca v roku, kedy sa pracovný úraz stal, znázorňuje nasledujúci graf:



Najrizikovejšími mesiacmi pre vznik OPÚ v roku 2019 boli mesiace: január (108 prípadov, 10,6 %), marec (98 prípadov, 9,6 %) a september (93 prípadov, 9,1%).

#### 4. Závažné priemyselné havárie

Závažnou priemyselnou haváriou je udalosť, akou je najmä nadmerná emisia, požiar alebo výbuch s prítomnosťou jednej alebo viacerých vybraných nebezpečných látok, vyplývajúca z nekontrolovateľného vývoja v prevádzke ktoréhokoľvek z podnikov, na ktoré sa vzťahuje zákon č. 128/2015 Z. z. o prevencii závažných priemyselných havárií a o zmene a doplnení niektorých zákonov v znení neskorších predpisov, a ktorá vedie bezprostredne alebo následne k vážnemu poškodeniu alebo ohrozeniu života alebo zdravia ľudí, životného prostredia alebo majetku v rámci podniku alebo mimo neho.

V roku 2019 zo strany zamestnávateľských subjektov v miestnej príslušnosti Inšpektorátu práce Prešov nebola hlásená závažná priemyselná havária a zo strany Inšpektorátu práce Prešov neboli vyšetrované príčiny vzniku závažnej priemyselnej havárie.

#### 5. Choroby z povolania

Choroba z povolania je choroba uznaná príslušným zdravotníckym zariadením, zaradená do zoznamu chorôb z povolania, ak vznikla zamestnancovi pri plnení pracovných úloh alebo služobných úloh alebo v priamej súvislosti s plnením pracovných úloh alebo služobných úloh a za podmienok uvedených v zozname.

Choroby z povolania sú nahlasované a evidenciu chorôb z povolania vedie Národný inšpektorát práce. Bezpečnostné, technické a organizačné príčiny vzniku chorôb z povolania vyšetrujú miestne príslušné regionálne úrady verejného zdravotníctva. Na vyšetrení bezpečnostných, technických a organizačných príčin vzniku chorôb z povolania sa inšpektoráty práce podieľajú len na základe žiadosti miestne príslušného regionálneho úradu verejného zdravotníctva.

V roku 2019 sa Inšpektorát práce Prešov nepodieľal na vyšetrení bezpečnostných, technických a organizačných príčin vzniku chorôb z povolania.

## **Záver**

Ako uvádza tento rozbor pracovných úrazov, ochorení súvisiacich s prácou a závažných priemyselných havárií v organizáciách v pôsobnosti Inšpektorátu práce Prešov za rok 2019, v roku 2019 bol zaznamenaný najnižší počet závažných pracovných úrazov s ťažkou ujmu na zdraví za posledných 20 rokov. Z hľadiska dlhodobého vývoja sa počet SPÚ v posledných štyroch rokoch 2016 – 2019 pohybuje v rozmedzí 5 až 7 SPÚ ročne. Najnižší počet 5 SPÚ bol zaznamenaný v rokoch 2011 a 2018. Stav v oblasti ostatných registrovaných pracovných úrazov je relatívne na konštantnej úrovni a od roku 2015 sa pohybuje mierne nad úrovňou 1000 ostatných registrovaných pracovných úrazov za kalendárny rok.

Najviac pracovných úrazov bolo už tradične zaznamenaných v odvetviach priemyselnej výroby a veľkoobchodu a maloobchod vrátane opravy motorových vozidiel. Inšpektorát práce Prešov bude zameriavať svoju činnosť v oblasti dozoru nad dodržiavaním právnych predpisov na zaistenie bezpečnosti a ochrany zdravia pri práci na odvetvia s najväčším zaznamenaným počtom pracovných úrazov.

S početnosťou nad 100 OPÚ v roku 2019 boli zdrojmi pracovných úrazov aj stroje – hnacie, pomocné, obrábacie a pracovné, ktoré tvorili tretiu najpočetnejšiu skupinu zdrojov vzniku ostatných pracovných úrazov. Inšpektorát práce Prešov bude zameriavať svoju činnosť v oblasti dozoru nad dodržiavaním právnych predpisov na zaistenie bezpečnosti a ochrany zdravia pri práci aj na zamestnávateľské subjekty, v ktorých boli zaznamenané registrované pracovné úrazy a ktorých zdrojmi boli stroje.

Inšpektorát práce bude naďalej plniť svoju zákonnú povinnosť vyšetovať príčiny vzniku každého pracovného úrazu, ktorým bola spôsobená smrť alebo ťažká ujma na zdraví, príčiny vzniku závažnej priemyselnej havárie, podľa potreby a požiadaviek orgánov verejného zdravotníctva aj bezpečnostné, technické a organizačné príčiny vzniku choroby z povolania a ohrozenia chorobou z povolania.

Prílohy

Tabuľka č.1 – Podiely hlavných skupín zdrojov na celkovom počte SPÚ,  
Tabuľka č.2 – Podiely hlavných skupín zdrojov na celkovom počte ŤPÚ,  
Tabuľka č.3 – Podiely hlavných skupín zdrojov na celkovom počte RPÚ,  
Tabuľka č.4 – Podiely hlavných skupín príčin na celkovom počte SPÚ,  
Tabuľka č.5 – Podiely hlavných skupín príčin na celkovom počte ŤPÚ,  
Tabuľka č.6 – Podiely hlavných skupín príčin na celkovom počte RPÚ,  
Tabuľka č.7 – Počet SPÚ, ŤPÚ a RPÚ podľa odvetvovej klasifikácie ekonomických činností  
SK NACE,  
Tabuľka č.8 – Počet SPÚ, ŤPÚ a RPÚ podľa pracovného zaradenia zamestnanca (profesie),  
Tabuľka č.9 – Počet SPÚ, ŤPÚ a RPÚ podľa druhu zranenia,  
Tabuľka č.10 – Počet SPÚ, ŤPÚ a RPÚ podľa zranenej časti tela,  
Tabuľka č.11 – Počet SPÚ, ŤPÚ a RPÚ podľa vekovej kategórie poškodeného,  
Tabuľka č.12 – Počet SPÚ, ŤPÚ a RPÚ podľa pohlavia poškodených,  
Tabuľka č.13 – Počet SPÚ, ŤPÚ a RPÚ podľa mesiacov v roku.

S pozdravom

Ing. Daniel Hrabko  
hlavný inšpektor práce